



T.C.
MELİKGAZİ KAYMAKAMLIĞI
FATİH SULTAN MEHMET HAN İLKOKULU



2024-2028
Stratejik Plan

MELİKGAZİ
KAYSERİ



“Bir millet, savaş meydanlarında ne kadar parlak zaferler elde ederse etsin, o zaferlerin yaşayacak sonuçlar vermesi ancak irfan ordusuyla kaimdir.”

Mustafa Kemal ATATÜRK

M. Atatürk



Gelişimin, yenilenmenin ve değişimin en üst noktada yaşandığı 21. yüzyıl da özellikle teknolojik, ekonomik ve toplumsal alanlarda meydana gelen gelişmeler, sınırları aşarak tüm ülkeleri ve kurumları çok yönlü olarak etkilemektedir.

Bu yüzyılda insan gücünü doğru ve yerinde kullanabilmek önem arz etmektedir. Bu gelişmeler ışığında gerek kamu yönetiminde gerekse özel kurumlarda kapsamlı bir yeniden yapılanma ihtiyacı doğmaktadır. Bu kapsamda “Stratejik Yönetim” yaklaşımı ön plana çıkmaktadır. Stratejik planlama, bir kurumun var olan durumu ile gelecekte ortaya çıkması muhtemel gidişatını inceleme, hedeflerini belirleme, bu hedeflere ulaşmak için strateji geliştirme ve uygulama sonuçlarını ölçümleme sürecidir. Bu kapsamda hazırlanan stratejik planlar ortaya çıkabilecek sorunların önlenmesini, belirsizliklerin giderilmesini sağlayacaktır.

Kendilerinden beklenen işlevleri yerine getirebilmeleri için eğitim kurumlarının Milli Eğitim Bakanlığının belirlediği hizmet standartlarını gerçekleştirebilmeleri, iyi bir planlamaya ve bu planın etkin bir şekilde uygulanmasına bağlıdır.

Bu çerçevede Hazırlanan Stratejik Plan, ilçemizde çalışmaların etkin ve verimli bir şekilde yürütmesini ve belirlenen stratejik amaçlara ulaşmasını sağlayacak bir yol haritası niteliğindedir.

İlçe Milli Eğitim Müdürlüğü’nün hazırlamış olduğu 2024-2028 yıllarını kapsayan Stratejik Planının ilçemize hayırlı olmasını diliyorum, çalışmada emeği geçenleri tebrik ediyorum.

Bülent KARACAN

Melikgazi Kaymakamı

İlçe Milli Eğitim Müdürü Sunuşu



Kamu kurumlarının kamu hizmetlerini etkin ve verimli bir şekilde sunma yükümlülüklerini yerine getirmesi hem kurum hem de yönetilen toplum açısından önemlidir. Bu faaliyetlerin kamu yönetimi bağlamında başarıyla uygulanmasına yönelik etkili araçlardan biri stratejik planlardır. Stratejik plan kamu yönetiminin daha etkin, verimli, değişim ve yeniliklere açık bir yapıya kavuşturulabilmesi için temel bir araç niteliği taşımaktadır. Stratejik planlar, kamu yöneticilerinin faaliyetlerine uzun vadeli bakmalarına, iç ve dış koşulların kuruluş üzerindeki etkisini anlamalarına olanak tanır.

Kamu yöneticileri, çalıştıkları kurumların güçlü ve zayıf yönlerini tespit ederek, kurumsal faaliyetleri yürüterek, tutarlı bir strateji ve vizyon geliştirerek, gerekli eylemleri tasarlayarak, yenilikleri takip ederek işlevleri düzenlemek yükümlülüğündedir. Bu anlamda özenle hazırlanmış bir stratejik plan, ihtiyaç duyulduğunda yöneticilere yol gösterici olur. Stratejik plan kamu kurumlarının başarısına önemli katkı sağlamaktadır. Bu bağlamda stratejik plan geleceğe yönelik düşünmeyi kolaylaştırır, yönetilen topluluğun mevcut ihtiyaçlarını ortaya çıkarır, uygun kalkınma stratejilerini belirler ve çevresel değişimlerin tahmin edilmesine olanak tanır.

Stratejik plan; kurumsal yapıyı tanımlamayı, önceliklere odaklanmayı ve eylemleri doğru araçlarla yönetmeyi ve koordine etmeyi içerir. Stratejik plan, kuruluşun mevcut durumu ile ulaşmak istediği durum arasındaki yolu tarif eden süreçtir. Stratejik planlar size ana hedeflerinizin ne olduğunu ve bu hedeflere ulaşmak için nasıl organize olacağınızı anlatır.

Büyük bir özveri ve titizlikle hazırlanan stratejik planımızın, ilçemiz eğitim ortamına kalite, başarı ve hayırlar getirmesini temenni ediyorum.

Hacı KAYA

Melikgazi İlçe Milli Eğitim Müdürü



SUNUŞ

Türkiye Yüzyılında yönetim modelleri içerisinde her alanda yaşanan hızlı gelişmelere paralel olarak eğitimin amaçlarında, yöntemlerinde ve işlevlerinde de değişimin olması vazgeçilmez, ertelenemez ve kaçınılmaz bir zorunluluk haline gelmiştir. Eğitimin her safhasında sürekli gelişime açık, nitelikli insan yetiştirme hedefine Ulaşılabilmesi; belli bir planlamayı gerektirmektedir.

Milli Eğitim Bakanlığı birimlerinin hazırlamış olduğu stratejik planlama ile izlenebilir, ölçülebilir ve geliştirilebilir çalışmaların uygulamaya konulması daha da mümkün hale gelecektir. Eğitim sisteminde planlı şekilde gerçekleştirilecek atılımlar; ülke bazında planlı bir gelişmenin ve başarmanın da yolunu açacaktır.

Bu anlamda, 2024-2028 dönemi stratejik planının; belirlenmiş aksaklıkların çözüme kavuşturulmasını ve çağdaş eğitim ve öğretim uygulamalarının bilimsel yönleriyle başarıyla yürütülmesini sağlayacağı inancını taşımaktayız. Bu çalışmayı planlı kalkınmanın bir gereği olarak görüyor; planın hazırlanmasında emeği geçen tüm paydaşlara teşekkür ediyor, İlçemiz, İlimiz ve Ülkemiz da aktif olarak katılmaya ve destek vermeye davet ediyorum.

Saygılarımla,

Ersin MARAŞLI

Okul Müdürü

İçindekiler

İçindekiler	VI
Kısaltmalar	VIII
Müdürlük Hizmet Birimlerinin Kısaltılması	IX
Tanımlar	X
Giriş	1
1. Stratejik Plan Hazırlık Süreci	1
Şekil 1: Stratejik Plan Oluşum Şeması	2
Şekil 2: Fatih Sultan Mehmet Han İlkokulu Müdürlüğü Stratejik Planlama Modeli	3
A. Genelge ve Hazırlık Programı	4
B. Ekip ve Kurullar	5
Tablo 1: Kurum Stratejik Geliştirme Üst Kurulu	6
Tablo 2: Okul Stratejik Planlama Ekibi	6
2. Durum Analizi	7
A. Kurumsal Tarihçe	8
B. Uygulanmakta Olan Planın Değerlendirilmesi	8
C. Mevzuat Analizi	9
D. Üst Politika Belgeleri Analizi	12
Tablo 4: Üst Politika Belgeleri	13
E. Faaliyet Alanları İle Ürün ve Hizmetlerin Belirlenmesi	13
F. Faaliyet Alanları İle Ürün ve Hizmetlerin Belirlenmesi	13
Tablo 5: Paydaş Analizi	18
Şekil 3: İç paydaş anketi sonuçları	19
Şekil 4: Dış paydaş anketi sonuçları	22
Kurum Kültürü Analizi	23
Teşkilat Yapısı	25
Şekil 5: Fatih Sultan Mehmet Han İlkokulu Teşkilat Şeması	25
Tablo 6: Fatih Sultan Mehmet Han İlkokulu Personel Yapısı	26
Tablo 7 : FATİH Projesi Okullara Dağıtılan Tablet, Akıllı tahta, Projeksiyon ve Yazıcı Sayıları ..	26
Tablo 8: Teknolojik Kaynaklar	27
Tablo 9: Müdürlüğümüzün Fiziki Kaynakları Arasında Yer Alan Bina Sayısı	27
Tablo 10: Müdürlüğümüz Kaynak Tablosu	28
Tablo 11: PESTLE Analizi	28
GZFT Analizi	32
G. Tespitler ve İhtiyaçların Belirlenmesi	34
3. Geleceğe bakış	34

Misyon, Vizyon ve Temel Değerler.....	34
AMAÇ VE HEDEFLERE İLİŞKİN MİMARİ	36
MALİYETLENDİRME.....	42
Tablo 12:Bütçe Dağılımları	43
İZLEME VE DEĞERLENDİRME MODELİ.....	44
Şekil 6: 2024-2028 Stratejik Planı İzleme ve Değerlendirme Modeli.....	45
İZLEME VE DEĞERLENDİRME SÜRECİNİN İŞLEYİŞİ.....	46
Şekil 7: İzleme ve Değerlendirme Süreci.....	46
PERFORMANS GÖSTERGELERİ.....	47
Tablo 13:Hedef İlişki Sorumluluk Tablosu	48
Tablo 14: Strateji ilişkili Kurumlar Tablosu	49
Tablo 15: Performans Göstergesi Sorumlulukları	53

Kısaltmalar

AB	: Avrupa Birliđi
ABİDE	: Akademik Becerilerin İzlenmesi ve Deđerlendirilmesi
AR-GE	: Arařtırma, Geliřtirme
EBA	: Eđitim Biliřim Ađı
E-Okul	: Okul Yönetim Bilgi Sistemi
FATİH	: Fırsatları Artırma ve Teknolojiyi İyileřtirme Hareketi
GZFT	: Güçlü, Zayıf, Fırsat, Tehdit
HBÖ	: Hayat Boyu Öđrenme
İHL	: İmam-Hatip Lisesi
İKB	: İnsan Kaynakları Bölümü
KHK	: Kanun Hükümünde Kararname
LGS	: Liselere Giriř Sınavı
MEB	: Milli Eđitim Bakanlıđı
MEBBİS	: Millî Eđitim Bakanlıđı Biliřim Sistemleri
MEİS	: Milli Eđitim İstatistik Modülü
MEM	: Milli Eđitim Müdürlüđü
MTE	: Mesleki ve Teknik Eđitim
OECD	: Organisation for Economic Co-operation and Development (İktisadi İřbirliđi ve Kalkınma Teřkilatı)
PESTLE	: Politik, Ekonomik, Sosyolojik, Teknolojik, Yasal ve Ekolojik Analiz
PISA	: Programme for International Student Assesment (Uluslararası Öđrenci Deđerlendirme Programı)
SWOT	: Strengths, Weaknesses, Opportunities, Threats
SGB	: Strateji Geliřtirme Başkanlıđı
SP	: Stratejik Plan
STK	: Sivil Toplum Kuruluşları
TÜBİTAK	: Türkiye Bilimsel ve Teknolojik Arařtırma Kurumu
TÜİK	: Türkiye İstatistik Kurumu
YEĐİTEK	: Yenilik ve Eđitim Teknolojileri Genel Müdürlüđü

Müdürlük Hizmet Birimlerinin Kısaltılması

BİETHŞ	: Bilgi İşlem ve Eğitim Teknolojileri Hizmetleri Şubesi
DHŞ	: Destek Hizmetleri Şubesi
DÖHŞ	: Din Öğretimi Hizmetleri Şubesi
HBÖHŞ	: Hayat Boyu Öğrenme Hizmetleri Şubesi
HHB	: Hukuk Hizmetleri Birimi
İEHŞ	: İnşaat ve Emlak Hizmetleri Şubesi
İKHŞ	: İnsan Kaynakları Hizmetleri Şubesi
MTEHŞ	: Mesleki ve Teknik Eğitim Hizmetleri Şubesi
OHŞ	: Ortaöğretim Hizmetleri Şubesi
ÖERHŞ	: Özel Eğitim ve Rehberlik Hizmetleri Şubesi
ÖDSHŞ	: Ölçme, Değerlendirme ve Sınav Hizmetleri Şubesi
ÖÖKHŞ	: Özel Öğretim Kurumları Hizmetleri Şubesi
ÖZLB	: Özel Büro
SGHŞ	: Strateji Geliştirme Hizmetleri Şubesi
TEHŞ	: Temel Eğitim Hizmetleri Şubesi

Tanımlar

Bütünleştirici eğitim (kaynaştırma eğitimi): Özel eğitime ihtiyacı olan bireylerin eğitimlerini, destek eğitim hizmetleri de sağlanarak akranlarıyla birlikte resmî veya özel örgün ve yaygın eğitim kurumlarında sürdürmeleri esasına dayanan özel eğitim uygulamalarıdır.

Çıraklık eğitimi: Kurumlarda yapılan teorik eğitim ile işletmelerde yapılan pratik eğitimin bütünlüğü içerisinde bireyleri bir mesleğe hazırlayan, mesleklerinde gelişmelerine olanak sağlayan ve belgeye götüren eğitimi ifade eder.

Destek eğitim odası: Okul ve kurumlarda, yetersizliği olmayan akranlarıyla birlikte aynı sınıfta eğitimlerine devam eden özel eğitime ihtiyacı olan öğrenciler ile üstün yetenekli öğrenciler için özel araç-gereçler ile eğitim materyalleri sağlanarak özel eğitim desteği verilmesi amacıyla açılan odaları ifade eder.

Devamsızlık: Özürlü ya da özürsüz olarak okulda bulunmama durumu ifade eder. Eğitim arama motoru: Sadece eğitim kategorisindeki sonuçların görüntülediği ve kategori dışı ve sakıncalı içeriklerin filtrelendiğini internet arama motoru.

Eğitim ve öğretimden erken ayrılma: Avrupa Topluluğu İstatistik Ofisinin (Eurostat) yayınladığı ve hane halkı araştırmasına göre 18-24 yaş aralığındaki kişilerden en fazla ortaokul mezunu olan ve daha üstü bir eğitim kademesinde kayıtlı olmayanların ilgili çağ nüfusuna oranı olarak ifade edilen göstergedir.

İşletmelerde Meslekî Eğitim: Meslekî ve teknik eğitim okul ve kurumları öğrencilerinin beceri eğitimlerini işletmelerde, teorik eğitimlerini ise meslekî ve teknik eğitim okul ve kurumlarında veya işletme ve kurumlarca tesis edilen eğitim birimlerinde yaptıkları eğitim uygulamalarını ifade eder.

Okul-Aile Birlikleri: Eğitim kampüslerinde yer alan okullar dâhil Bakanlığa bağlı okul ve eğitim kurumlarında kurulan birliklerdir.

Ortalama eğitim süresi: Birleşmiş Milletler Kalkınma Programının yayınladığı İnsani Gelişme Raporu'nda verilen ve 25 yaş ve üstü kişilerin almış olduğu eğitim sürelerinin ortalaması şeklinde ifade edilen eğitim göstergesini ifade etmektedir.

Örgün eğitim dışına çıkma: Ölüm ve yurt dışına çıkma haricindeki nedenlerin herhangi birisine bağlı olarak örgün eğitim kurumlarından ilişik kesilmesi durumunu ifade etmektedir.

Örgün eğitim: Belirli yaş grubundaki ve aynı seviyedeki bireylere, amaca göre hazırlanmış programlarla, okul çatısı altında düzenli olarak yapılan eğitimidir. Örgün eğitim; okul öncesi, ilkökul, ortaokul, ortaöğretim ve yükseköğretim kurumlarını kapsar.

Özel eğitime ihtiyacı olan bireyler (Özel eğitim gerektiren birey): Çeşitli nedenlerle, bireysel özellikleri ve eğitim yeterlilikleri açısından akranlarından beklenen düzeyden anlamlı farklılık gösteren bireyi ifade eder.

Özel politika veya uygulama gerektiren gruplar (dezavantajlı gruplar): Diğer gruplara göre eğitiminde ve istihdamında daha fazla güçlük çekilen kadınlar, gençler, uzun süreli işsizler, engelliler gibi bireylerin oluşturduğu grupları ifade eder.

Özel yetenekli bireyler: Zeka, yaratıcılık, sanat, liderlik kapasitesi, motivasyon ve özel akademik alanlarda yaşlarına göre daha yüksek düzeyde performans gösteren bireyi ifade eder.

Uzaktan Eğitim: Her türlü iletişim teknolojileri kullanılarak zaman ve mekân bağımsız olarak insanların eğitim almalarının sağlanmasıdır.

Yaygın eğitim: Örgün eğitim sistemine hiç girmemiş ya da örgün eğitim sisteminin herhangi bir kademesinde bulunan veya bu kademedен ayrılmış ya da bitirmiş bireylere; ilgi, istek ve yetenekleri doğrultusunda ekonomik, toplumsal ve kültürel gelişmelerini sağlayıcı nitelikte çeşitli süre ve düzeylerde hayat boyu yapılan eğitim, öğretim, üretim, rehberlik ve uygulama etkinliklerinin bütünüdür.

Zorunlu eğitim: Dört yıl süreli ve zorunlu ilkokullar ile dört yıl süreli, zorunlu ve farklı programlar arasında tercihe imkân veren ortaokullar ve imam-hatip ortaokullarından oluşan ilköğretim ile ilköğretime dayalı, dört yıllık zorunlu, örgün veya yaygın öğrenim veren genel, mesleki ve teknik ortaöğretim kademelerinden oluşan eğitim sürecini ifade eder.

Giriş

21. yüzyıl bilgi toplumunda yönetim alanında yaşanan değişimler, kamu kaynaklarının etkili, ekonomik ve verimli bir şekilde kullanıldığı, hesap verebilir ve saydam bir yönetim anlayışını gündeme getirmiştir. Ülkemizde de kamu mali yönetimini bu anlayışa uygun olarak yapılandırmak amacıyla 5018 Sayılı Kamu Mali Yönetimi ve Kontrol Kanunu uygulamaya konulmuştur.

5018 sayılı Kamu Mali Yönetimi ve Kontrol Kanunu kamu idarelerine kalkınma planları, ulusal programlar, ilgili mevzuat ve benimsedikleri temel ilkeler çerçevesinde geleceğe ilişkin misyon ve vizyonlarını oluşturma, stratejik amaçlar ve ölçülebilir hedefler belirleme, performanslarını önceden belirlenmiş olan göstergeler doğrultusunda ölçme ve bu süreçlerin izlenip değerlendirilmesi amacıyla katılımcı yöntemlerle stratejik plan hazırlama zorunluluğu getirmiştir. Müdürlüğümüz de ilk stratejik planını 2019-2023 yıllarını kapsayacak şekilde hazırlamış ve uygulamıştır.

Müdürlüğümüzün ikinci stratejik planı olan Müdürlüğümüz 2024-2028 Stratejik Planı'nı kalkınma planları, programlar, ilgili mevzuatlar ve MEB 2024-2028 Stratejik Planlama Kılavuzu dikkate alınarak hazırlanmıştır.

Müdürlüğümüz 2024-2028 Stratejik Planı çalışmaları kapsamında, Bakanlık merkez ve taşra teşkilatı birimleri ile ilgili paydaşların katılımıyla başta Eğitimde Türkiye Yüzyılı V, uygulanmakta olan stratejik planın değerlendirilmesi, mevzuat, üst politika belgeleri, paydaş, PESTLE, GZFT ve kuruluş içi analizlerinden elde edilen veriler ışığında eğitim ve öğretim sistemine ilişkin sorun ve gelişim alanları ile eğitime ilişkin öneriler tespit edilmiş, bunlara yönelik stratejik amaç, hedef, strateji, gösterge ve eylemler planlanmıştır. Bu doğrultuda Milli Eğitim Bakanlığı tarafından belirlenen **yedi** amaç ile bu stratejik amaçlar altında beş yıllık hedefler ve bu hedefleri gerçekleştirecek eylemler ortaya çıkartılmıştır. Stratejilerin yaklaşık maliyetlerinden yola çıkılarak stratejik amaç ve hedeflerin tahmini kaynak ihtiyaçları hesaplanmıştır. Planda yer alan stratejik amaç ve hedeflerin gerçekleşme durumlarının takip edilebilmesi için de stratejik plan izleme ve değerlendirme modeli oluşturulmuştur.

1. Stratejik Plan Hazırlık Süreci

Stratejik planlama uygulamalarının başarılı olması plan öncesi hazırlık çalışmalarının iyi planlanmış olmasına ve sürece katılımın sağlanmasına bağlıdır. Hazırlık dönemindeki çalışmalar Strateji Geliştirme Başkanlığınca yayınlanan "Millî Eğitim Bakanlığı 2024-2028 Stratejik Plan Hazırlık Programı" dikkate alınarak ele alınmıştır. Program aşağıdaki konuları içermektedir:

- Stratejik plan hazırlık çalışmalarının başladığının duyurulması
- Strateji geliştirme üst kurul ve ekiplerinin oluşturulması
- Stratejik planlama ekiplerine eğitimler düzenlenmesi
- Stratejik plan hazırlama takviminin oluşturulması

Müdürlüğümüzün 2024-2028 stratejik planın hazırlanmasında tüm tarafların görüş ve önerileri ile eğitim önceliklerinin plana yansıtılabilmesi için geniş katılım sağlayacak bir model benimsenmiştir. Bu amaca ulaşabilmek için farklı fikirlerin plan metninde yer almasına ve değerlendirilmesine özen gösterilmeye çalışılmıştır. Stratejik plan temel yapısı Müdürlüğümüz Stratejik Planlama Üst Kurulu tarafından kabul edilen Müdürlük Vizyonu ulaşabilmek

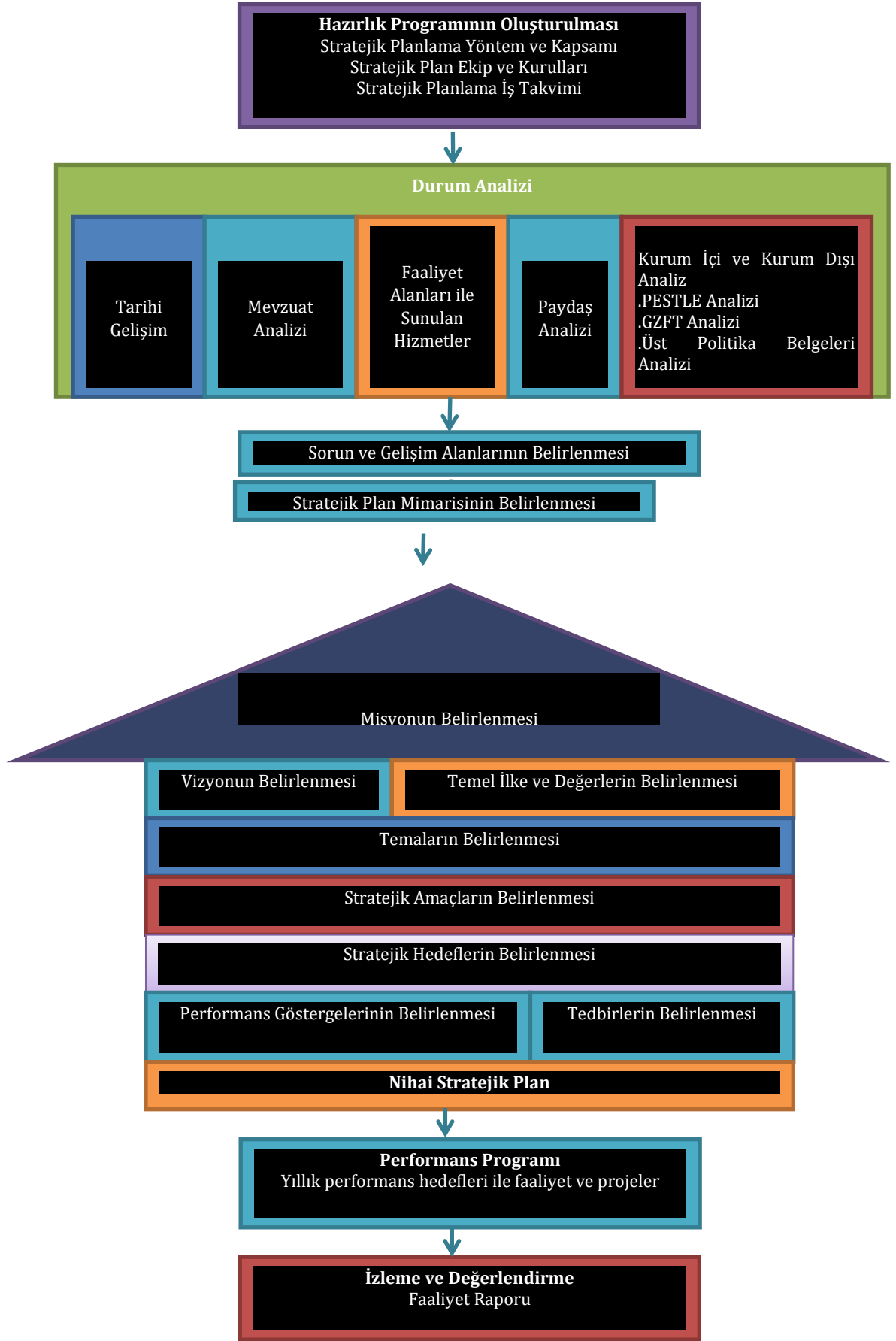
amacıyla eğitimin üç temel bölümü (erişim, kalite, kapasite) ile paydaşların görüş ve önerilerini baz alır nitelikte oluşturulmuştur.



Şekil 1: Stratejik Plan Oluşum Şeması

2024-2028 Stratejik Plan çalışmalarının başladığı 06 /10/ 2022 tarihinde Milli Eğitim Bakanlığı Strateji Geliştirme Başkanlığı tarafından onaylanan ve yayımlanan 2022/21 sayılı genelge ile müdürlüğümüz birimlerine duyurulmuştur. Birimlerin çalışmalara azami katılım ve desteklerinin, açıklama yazısı ve ekler doğrultusundaki dokümanlardan faydalanılarak yapılması sağlanmıştır.

Stratejik Planlama Ekibi ilk toplantısını 17/10/2022 tarihinde gerçekleştirmiş; misyon, vizyon, amaç ve hedeflerimizin müdürlüğümüz statüsüne uygun olması hususunda genel çerçeve belirlenmiştir. Ayrıca, Birim Stratejik Plan Hazırlık Ekiplerine stratejik plan hazırlık sürecine ilişkin bilgilendirme yapılmış, müdürlüğümüzün güçlü ve zayıf yönleri ile dış etkenlere bağlı ortaya çıkan fırsatlar ve tehditler konusunda da bilgilendirme yapılmıştır. Diğer taraftan, paydaş analizleri kapsamında, iç paydaşların görüşlerini alabilmek için <http://meb.ai/UEEXNjG> , dış paydaşların görüşlerini alabilmek için <http://meb.ai.UGzUGk2> sitesi üzerinden paydaş anketlerinin online olarak cevaplandırılmasına imkan verebilen bir platform oluşturulmuştur. Müdürlüğümüzün faaliyet alanlarını düzenleyen mevzuatın sınırlarının çizilmesi, bu yasal yükümlülöklere ilişkin tespit ve ihtiyaçların belirlenmesi çalışması, müdürlüğümüzün birimlerinden alınan bilgi ve öneriler çerçevesinde gerçekleştirilmiştir.



Şekil 2: Fatih Sultan Mehmet Han İlkokulu Müdürlüğü Stratejik Planlama Modeli

A. Genelge ve Hazırlık Programı

5018 sayılı Kamu Mali Yönetimi ve Kontrol Kanunu'nun 3. Maddesi ve 9. Maddesi Kamu Kurumlarının 5 yıllık Stratejik Plan yapmalarını zorunlu hale getirmiştir. "Kamu idareleri; kalkınma planları, programlar, ilgili mevzuat ve benimsedikleri temel ilkeler çerçevesinde geleceğe ilişkin misyon ve vizyonlarını oluşturmak, stratejik amaçlar ve ölçülebilir hedefler saptamak, performanslarını önceden belirlenmiş olan göstergeler doğrultusunda ölçmek ve bu sürecin izleme ve değerlendirmesini yapmak amacıyla katılımcı yöntemlerle stratejik plan hazırlarlar" hükmü çerçevesinde ve "Kamu İdareleri için Stratejik Planlama Rehberi" taslağı ile belirlenmiş olan şablona göre katılımcı bir anlayışla hazırlanmıştır.

Bu kapsamda 3797 Sayılı Milli Eğitim Bakanlığı'nın Teşkilat ve Görevleri Hakkında Kanun ve Milli Eğitim Bakanlığı tarafından 2022 yılında yayınlanan 2022/21 nolu genelgesi kapsamında okulumuzun stratejik plan hazırlıklarının yapılması istenmiştir. Genelge kapsamında okulumuz Stratejik Plan Hazırlama Üst Kurulu ve hazırlama ekibinin oluşturulması talep edilmiştir. Daha sonra Bakanlığımız SGB tarafından 2024-2028 Stratejik Plan Hazırlama Kılavuzu yayınlanarak yapılacak olan çalışmaların şekil ve muhteviyatı belirlenmiştir. Kapsam olarak "Mevcut Durum Analizinin" yapılması ve bu çalışmaların hangi araçlarla tespit edileceğinin belirlenmesi, gelişim alanlarının belirlenmesi sonucunda oluşan Vizyon ifadesine ulaşmak için yapılması gereken hedeflerin neler olduğunun tespiti istenmiştir.

Milli Eğitim Bakanlığının yayınladığı 6 Ekim 2022 tarihli ve 2022/21 sayılı Genelge ile 2024-2028 Stratejik Plan Hazırlık Çalışmaları, okul müdürlüğümüze duyurulmuştur. Ardından MEB 2024-2028 Stratejik Plan Hazırlık Programı yayımlanmıştır. Buna göre kurumumuz 2024-2028 Stratejik Plan çalışmalarını ivedilikle başlatmıştır.

Stratejik Plan Hazırlık Programında sunulan takvime uygun olarak il, ilçe, okul stratejik plan çalışmaları takvimi oluşturulmuştur. Çalışmalar, hazırlık programında belirtilen "Hazırlık, Durum Analizi, Geleceğe Bakış" bölümlerinden oluşacak şekilde kurgulanmıştır. Çalışmalar, 26 Şubat 2018 tarihinde yayımlanan Kamu İdarelerinde Stratejik Planlamaya İlişkin Usul ve Esaslar Hakkındaki Yönetmelik ve aynı tarihli Kamu İdareleri İçin Stratejik Plan Hazırlama Kılavuzunda belirtilen usul ve esaslar temel alınarak yürütülmüştür. Çalışma takviminde belirlendiği üzere Ocak 2023 tarihinde Stratejik Plan Hazırlama Ekipleri oluşturulmuştur.. Okulumuz Strateji Geliştirme Kurulu ekip başkanı 28/08/2023-01/09/2023 tarihleri arasında Kayseri İl Milli Eğitim Müdürlüğü Arge Birimi tarafından Stratejik Yönetim ve Planlama kursuna katılım sağlanmıştır.

Kurumumuz Stratejik Planlama Ekibi bir dizi toplantılar gerçekleştirilerek "Uygulanmakta Olan Stratejik Planın Değerlendirilmesi, Mevzuat Analizi, Üst Politika Belgeleri Analizi ve Paydaş Analizi" gerçekleştirilmiştir. Bu toplantılara, ekipte olmayan çalışanlarla ilgili birim yöneticilerinin katılımı da sağlanmıştır. Paydaş Analizi kapsamında paydaş görüşlerinin alınabilmesi için Kayseri İl Milli Eğitim Müdürlüğü paydaş anketi örneklenerek ve uyarlanarak öğrenci, öğretmen, personel, yönetici, veli ve diğer paydaşlarımızdan oluşan paydaşlarımıza, Müdürlüğümüzün faaliyetlerini kapsayan konularda "kapalı uçlu, çoktan seçmeli, birden çok seçenekli, yönlendirici" türde 13 sorudan oluşan "kurumumuz 2024-2028 Stratejik Planı İç ve Dış Paydaş Anketi" düzenlenmiştir. Anket soruları elektronik ortamda uygulanmıştır. Anketin geçerliliğini ve güvenilirliğini sağlamak için kişisel bilgilere yer

verilmemiştir. Anketlere 496 iç 550 dış paydaşımız katılmıştır. Anket sonuçları her paydaş için nicel olmak üzere ayrı ayrı değerlendirilmiştir.

Okul koordinasyon ekibi tarafından okul personeline iç ve dış paydaş anket sonuçları hakkında bilgilendirme yapılmıştır.

Paydaş Analizi çalışmalarını müteakiben “Kurum İçi Analiz, PESTLE Analizi, GZFT Analizi” çalışmaları yapılmıştır. Tespit ve ihtiyaçların belirlenmesinde “Uygulanmakta Olan Stratejik Planın Değerlendirilmesi, Mevzuat Analizi, Üst Politika Belgeleri Analizi, Faaliyet ve Ürünler, Paydaş Analizi, Kurum İçi Analiz, PESTLE ve GZFT Analizi” birlikte değerlendirilmiştir. İhtiyaçların belirlenmesi ile birlikte Stratejik Plan hazırlanmasının en önemli aşamalarından biri olan “Durum Analizi” çalışmaları tamamlanmıştır. “Durum Analizi” çalışmasından elde edilen sonuçlarla “Geleceğe Bakış” bölümünün hazırlanmasına geçilmiş, bu bölümde “Misyonumuz, Vizyonumuz ve Temel Değerlerimiz” dışında Müdürlüğümüzün 2024-2028 dönemini kapsayan 5 yıllık süreçte amaçları, hedefleri, performans göstergeleri ve stratejilerine yer verilmiştir. Hedeflerimizi gerçekleştirebilmek için her bir hedefe mahsus olmak üzere 5 yıllık dönem için tahmini maliyet belirlenmiştir. Stratejik Planımızda son olarak stratejik plan döneminin izleme ve değerlendirme faaliyetlerine, bu faaliyetlerin hangi dönemlerde yapılacağına yer verilmiştir.

B. Ekip ve Kurullar

Stratejik planlama sürecinin yönetimi kademeli bir organizasyon ile gerçekleştirilmiştir. Stratejik Plan hazırlık çalışmaları, Kalkınma Bakanlığı tarafından hazırlanan “Kamu İdareleri İçin Stratejik Planlama Rehberi Taslağı”nın dördüncü sürümü dikkate alınarak Ekim 2022 tarihinde başlatılmıştır. Stratejik plan çalışmalarını yönlendirmek ve yönetsel öncelikleri Stratejik Planlama Ekibine aktarmak üzere Yönlendirme Kurulu oluşturulmuştur.

Kurumumuz Stratejik Planlama Ekibinin oluşturulmasında temel birimlerin süreçte temsil edilmesine özen gösterilmiştir. Okul Müdürü Ersin MARAŞLI başkanlığında yürütülen çalışmalarda, okulumuz düzeyinde plan analizleri yapılmış, paydaş görüşlerinin plana yansımaları sağlanmış ve kurulun bilgilendirilmesi ile yönetsel karar alma süreçleri kolaylaştırılmıştır. Müdürlüğümüzce yürütülen çalışmaların konsolidasyonu ve yürütülen çalışmalar sonucunda planın yazılması sorumluluğunu kurumumuz Stratejik Planlama Ekibi listelenmiştir

19 Ocak 2023 tarihinde Strateji Geliştirme Üst Kurulu ve Stratejik Planlama Ekibi üye listesi güncellenmiştir. Müdürlüğümüz Strateji Geliştirme Üst Kurulu üst kurulu ile ilgili bilgiler Tablo 1’de, stratejik planlama ekibi ile ilgili bilgiler ise Tablo 2’de yer almaktadır.

Tablo 1: Kurum Stratejik Geliştirme Üst Kurulu

Adı Soyadı	Ünvanı
Ersin Maraşlı	Okul Müdürü
Nedim ÖZERDEM	Müdür Yardımcısı
Sümeysra ESEN	Okul Aile Birliği Başkanı
Yasin KARADEMİR	Öğretmen
Semih GÜLDEN	Öğretmen

Tablo 2: Okul Stratejik Planlama Ekibi

Adı Soyadı	Ünvanı	Görevi
Mehmet ÖZKOZANOĞLU	Müdür Yardımcısı	Başkan
Zeliha DAĞ	Öğretmen	Üye
		Üye
Şerafettin ÇELİK	Öğretmen	Üye
		Üye
Elif SANLAV	Koordinatör Öğretmen	Üye
		Üye
Gülhanım AKDENİZ	Öğretmen	Üye
		Üye
		Üye
		Üye
		Üye
		Üye

Üye
Üye
Üye
Üye
Üye
Üye
Üye
Üye
Üye
Üye

Çalışma Takvimi

Stratejik plan çalışmalarının etkin bir şekilde yürütülebilmesi için stratejik plan hazırlık sürecindeki aşamalar ihtiyaçlara göre detaylandırılmış ve gerçekleştirilecek faaliyetlerin iş takvimini gösteren zaman çizelgesi hazırlanmıştır.

Stratejik planlama çalışmaları Tablo 3’de belirtilen takvime uygun yürütülmüştür.

Tablo 3: Çalışma Takvimi

S.No	Yürütülen Çalışma	Tarih
1	Bilgilendirmelerin Yapılması	Ocak 2023
2	Ekiplerin kurulması	Şubat 2023
3	Durum Analizi	Haziran 2023
4	Geleceğe bakış	Haziran 2023
5	Taslağın Bakanlığa Gönderilmesi	Kasım 2023
6	Taslakta Düzeltmelerin Yapılması	Aralık 2023
7	Onay ve Yayım	Ocak 2024

2. Durum Analizi

Kurumumuz amaç ve hedeflerinin geliştirilebilmesi için sahip olunan kaynakların tespiti, güçlü ve zayıf taraflar ile kurumun kontrolü dışındaki olumlu ya da olumsuz gelişmelerin saptanması amacıyla Müdürlüğümüzce mevcut durum analizi yapılmıştır.

2024-2028 Stratejik Planı hazırlanırken Stratejik Plan Hazırlama ekibi olarak bu alan da Müdürlüğümüzün Tarihsel Gelişimi, Yasal yükümlülükleri ve Mevzuat Analizi, Faaliyet alanları ürün ve hizmetlerin ilişkilendirilmesi, paydaş analizi ve Kurum içi ve dışı analizler yapılmıştır.

A. Kurumsal Tarihçe

Fatih Sultan Mehmet Han İlkokulu, eğitim öğretim faaliyetlerine 2016 yılında 30 derslik ile tam gün öğretim şeklinde hizmet vermeye başlamıştır. Kademeli olarak 2017 yılında 32 derslik, 2018 yılında ise 35 derslik ile tam gün eğitim öğretime devam edilmiştir.

Okulumuz Kayseri il merkezinde yer almakta olup, merkeze 13 km uzaklıktadır. Ulaşım büyükşehir belediyesi araçları ve tramvay ile sağlanmaktadır.

Okulumuz eğitim - öğretim faaliyetlerine başladığı ilk günden bu yana çağdaş eğitim-öğretim gerekleri; uygun fiziksel mekânların temini, eğitim - öğretim araç ve gereçlerinin sağlanması, eğitim - öğretim ve yönetim süreç standartlarının belirlenmesi ve en güzel şekilde yürütülmesi konusunda örnek teşkil etme yolunda güzel adımlar atmaktadır.

B. Uygulanmakta Olan Planın Değerlendirilmesi

2019 yılında yürürlüğe giren Melikgazi İlçe Milli Eğitim Müdürlüğü 2019-2023 Stratejik Planı; stratejik plan hazırlık süreci, durum analizi, geleceğe bakış, maliyetlendirme ile izleme ve değerlendirme olmak üzere beş bölümden oluşmuştur. Bunlardan izleme ve değerlendirme faaliyetlerine temel teşkil eden stratejik amaç, stratejik hedef, performans göstergesi ve stratejilerin yer aldığı geleceğe bakış bölümü eğitim ve öğretime erişim, eğitim ve öğretimde kalite ve kurumsal kapasite olmak üzere üç tema halinde yapılandırılmıştır. Söz konusu üç tema altında 3 stratejik amaç, 3 stratejik hedef, 15 performans göstergesi ve 15 stratejiye yer verilmiştir. Fatih Sultan Mehmet Han İlkokulu Müdürlüğü Stratejik Planı İzleme ve Değerlendirme kapsamında, performans göstergeleri ve stratejiler ile gerçekleştirilen faaliyetlerin gerçekleşme durumları tespit edilerek, hedeflerle kıyaslanmış ve aşağıda belirtilen hususlar ortaya çıkmıştır:

2019-2023 Stratejik Planı Dönemi içerisinde ye alan bireyin her alanda okullaşmasını sağlama hedefi altında birbirine bağlı birden çok gösterge ile desteklenmiştir.

Kayıt bölgemizde yer alan çocukların okullaşma oranlarını arttırılacak, öğrencilerin uyum ve devamsızlık sorunlarını giderilecek, okula oryantasyon çalışmalarında daha etkin ve verimliliği yüksek çalışmalar yapılacak, özel eğitim gereksinimli öğrencilere gereken destekleme çalışmalarının yapılarak bu alandaki öğrenci sayısının minimum seviyeye indirmeyi hedef alan etkin bir yönetim yapısı kurulacaktır hedefimiz doğrultusunda ;

Kayıt bölgesindeki öğrencilerden okula kayıt yaptıranların oranı (%) 100

Okulun özel eğitime ihtiyaç duyan bireylerin kullanımına uygunluğu (%) 100

Özel eğitime yönlendirilen bireylerin normal eğitim sürecine entegre oranı(%) 100

Okula yeni başlayan öğrencilerden oryantasyon eğitimine katılanların oranı (%) 100 oranında gerçekleşmiştir.

Okula yeni başlayan öğrencilerden oryantasyon eğitimine katılanların oranı (%)100 oranında gerçekleşmiştir.

Bir eğitim ve öğretim döneminde 20 gün ve üzeri devamsızlık yapan öğrenci oranı (%) 1,2 ye düşürülmüştür.

Öğrenme kazanımlarını takip eden ve velileri de sürece dâhil eden bir yönetim anlayışı ile öğrencilerimizin akademik başarıları ve sosyal faaliyetlere etkin katılımı artırılacaktır hedefi doğrultusunda;

Eğitim öğretim sürecinde sanatsal, sportif ve kültürel faaliyetler oranı (%) 100

Okuma kültürünü oluşturma çalışmalarının oranı (%) 100

Öğretmenlere yönelik hizmet içi eğitim faaliyetlerinin oranı(%)100

Öğretmenlerin eğitim düzeyleri artırma teşviki(Yüksek Lisans) oranı(%) 10

Ders araç, gereç ve donanımı artırma oranı(%) 100

Bilgi teknolojilerinin etkin kullanım oranı(%) 100

Okul rehberlik çalışmaları verimlilik artırma oranı(%) 100 oranında hedefe ulaşmıştır.

Eğitim ve öğretim faaliyetlerinin daha nitelikli olarak verilebilmesi için okul iç ve dış paydaşlarla sürekli ve etkili iletişim sağlanacak,kurumsal aidiyet duygusu güçlendirilecek ve sosyal, kültürel, sanatsal ve sportif alanların kapasitesi artırılarak okulumuzun kurumsal kapasitesi güçlendirilecektir hedefi doğrultusunda;

Okul iç ve dış paydaşlarla etkin iletişim oranı (%) 100

Kurumsal aidiyet duygusunun geliştirilmesi oranı (%) 100

Okulumuzda sosyal, kültürel, sanatsal ve sportif faaliyet alanları oranı (%) 100 oranında hedefe ulaşmıştır

C. Mevzuat Analizi

Mevzuat analizi aşamasında, 10.07.2018 tarihli ve 30474 sayılı(304-305-306) Resmî Gazete 'de yayımlanarak yürürlüğe giren Cumhurbaşkanlığı Teşkilatı Hakkında Cumhurbaşkanlığı Kararnamesi, Millî Eğitim Bakanlığının görev alanı kapsamındaki Kanunlar incelenmiştir. İncelenen mevzuat çerçevesinde, Müdürlüğümüz faaliyet alanı kapsamında olan ve önümüzdeki 5 yıllık sürede ulaşılması öngörülen stratejik amaç ve hedeflere dayanak oluşturan mevzuat hükümleri de incelenmiştir.

Buna göre Millî Eğitim Bakanlığı Okul öncesi ve İlköğretim Kurumları Yönetmeliği Yönetmeliği 7. Bölümde görev tanımları belirlenmiştir.

Okul müdürünün görev, yetki ve sorumluluğu

MADDE 39 - (1) Okul öncesi eğitim ve ilköğretim kurumları, ilgili mevzuat hükümleri doğrultusunda diğer çalışanlarla birlikte müdür tarafından yönetilir. Müdür; okulun öğrenci, her türlü eğitim ve öğretim, yönetim, personel, tahakkuk, taşınır mal, yazışma, eğitici ve sosyal etkinlikler, yatılılık, bursluluk, taşınmalı eğitim, güvenlik, beslenme, bakım, koruma, temizlik, düzen, nöbet, halkla ilişkiler ve benzeri görevler ile Bakanlık ve il/ilçe millî eğitim müdürlüklerince verilen görevler ile görev tanımında belirtilen diğer görevlerin yerine getirilmesini sağlar.

Müdür başyardımcısı

MADDE 40 - (1) Müdür başyardımcısı, müdürün olmadığı zamanlarda müdüre vekâlet eder ve müdürden sonra okulun yönetiminde birinci derecede sorumludur. Müdür başyardımcısı, görev tanımında belirtilen görevler ile müdür tarafından verilen görevleri yerine getirir.

Müdür yardımcısı

MADDE 41 - (1) Müdürün ve müdür başyardımcısının olmadığı zamanlarda müdüre vekâlet eder. Müdür yardımcısı, görev tanımında belirtilen görevler ile müdür tarafından verilen görevleri yerine getirir.

Müdür yetkili öğretmen

MADDE 42 - (1) Bağımsız müdürlüğü bulunmayan ilkokullarda sınıf öğretmenlerinden biri müdür yetkili öğretmen olarak görevlendirilir. Müdür yetkili öğretmen, müdürün görev, yetki ve sorumluluklarını üstlenir.

Öğretmen

MADDE 43 - (1) Okul öncesi ve ilköğretim kurumu öğretmenleri, kendilerine verilen grup/sınıf/şubede eğitim ve öğretim faaliyetlerini, eğitim ve öğretim programında belirtilen esaslara göre planlamak ve uygulamak, ders dışında okuldaki eğitim ve öğretim işlerine etkin bir biçimde katılmak ve bu konularda mevzuatta belirtilen görevleri yerine getirmekle yükümlüdür.

(2) İlkokullarda sınıf öğretmenleri, okuttukları sınıfı bir üst sınıfta da okuturlar. Ancak istekleri yönetimce uygun görülmesi hâlinde başka bir sınıfı da okutabilirler.

(3) İlkokullarda Yabancı Dil ile Din Kültürü ve Ahlak Bilgisi derslerinin alan öğretmenlerince okutulması esastır. Ancak, ihtiyacın alan öğretmenlerince karşılanamaması durumunda bu dersler, yüksek öğrenimlerini söz konusu alanlarda yapan sınıf öğretmenleri veya sınıf öğretmeni olup bu alanda hizmet içi eğitim sertifikası almış öğretmenler tarafından ders değişimi yolu ile okutulabilir. Bunun da mümkün olmadığı durumlarda bu dersler sınıf öğretmenlerince okutulmaya devam edilir.

(4) İlkokullarda Yabancı Dil ile Din Kültürü ve Ahlak Bilgisi dersleri, alan öğretmenlerince okutulduğunda sınıf öğretmenleri bu ders saatlerinde yönetimce verilen eğitim ve öğretim görevlerini yapar.

(5) Öğretmenler yaz ve dinlenme tatillerinde izinli sayılırlar. Hastalık ve diğer mazeret izinleri dışında ayrıca yıllık izin verilmez.

(6) Öğretmenlere, eğitim, öğretim ve yönetim görevlerinden başka bir görev verilemez.

(7) Öğretmenler, komisyon üyesi ve gözcü olarak görevlendirildikleri sınav komisyonlarında, okulda yapılan her türlü resmî toplantılar ve mahallî kurtuluş günleri ile millî bayramlarda bulunmak zorundadırlar. Öğretmenlere görevlendirme ve toplantıların zamanı, en az iki gün önceden yazı ile duyurulur. Toplantının gündemi öğretmenlerin de görüşü alınarak hazırlanır. Toplantılar, dersleri aksatmamak üzere çalışma günlerinde yapılır.

(8) Okul öncesi eğitim kurumlarında sabah ve ikinci kahvaltısı esnasında çocuklarla birlikte bulunur, grubundaki çocukların düzenli bir şekilde yemek yemelerini sağlar.

Öğretmenlerin nöbet görevi

MADDE 44 - (1) Bağımsız anaokulu ve uygulama sınıfı öğretmenleri kendi devrelerinde ve etkinlik saatleri dışındaki zamanlarda nöbet tutarlar.

(2) Ana sınıfı ve özel eğitim sınıfı öğretmenlerine, boş geçen dersleri doldurma ve nöbet görevi verilmez.

(3) Öğretmen sayısı iki ve daha az olan uygulama sınıflarında bölüm şefi de nöbet tutar.

(4) İlköğretim kurumlarında; okulun bina ve tesisleri ile öğrenci mevcudu, yatılı, gündüzlü, normal veya ikili eğitim yapma gibi durumları göz önünde bulundurularak okul müdürlüğüne düzenlenen nöbet çizelgesine göre öğretmenler, normal eğitim yapan okullarda gün süresince, ikili öğretim yapan okullarda ise kendi devresinde nöbet tutarlar.

(5) Öğretmen, birden fazla okulda ders okutuyorsa aylığını aldığı okulda, aylık aldığı okulda dersi yoksa en çok ders okuttuğu okulda nöbet tutar.

(6) Okuldaki öğretmen sayısının yeterli olması durumunda, bayanlarda 20, erkeklerde 25 hizmet yılını dolduran öğretmenlere nöbet görevi verilmez. Ancak, ihtiyaç duyulması hâlinde bu öğretmenlere de nöbet görevi verilebilir.

(7) Hamile öğretmenlere, doğuma üç ay kala ve doğumdan itibaren bir yıl süre ile nöbet görevi verilmez.

(8) Nöbet görevi, ilk ders başlamadan 30 dakika önce başlar, son ders bitiminden 30 dakika sonra sona erer. Ancak bu süre okulun özelliğine göre öğretmenler kurulu kararıyla kısaltılabilir.

(9) Nöbet görevine özürsüz olarak gelmeyen öğretmen hakkında, derse özürsüz olarak gelmeyen öğretmen gibi işlem yapılır.

(10) Nöbetlerde uyulması gereken esaslar öğretmenler kurulunda görüşülerek okul yönetimince nöbetçi öğretmen görev talimatnamesi hazırlanır. Öğretmenlere yazılı olarak duyurulur.

Destek eğitim personeli, uzman ve usta öğreticiler

MADDE 45 - (1) Okul öncesi eğitim kurumlarında, yeterince öz bakım becerisine sahip olmayan çocukların öz bakım becerisine destek sağlamak amacıyla imkânlar çerçevesinde her okul öncesi eğitim kurumuna en az bir kişi olmak üzere iki grup için bir destek eğitim personeli görevlendirilebilir. Görevlendirmeler okul öncesi eğitimi, çocuk gelişimi ve bakımı bölümleri mezunlarının öğrenim ve başarı durumları üstünlüğü sıralamasına göre yapılır.

(2) Okul öncesi eğitim ve ilköğretim kurumlarında, 21/5/1977 tarihli ve 15943 sayılı Resmî Gazete’de yayımlanan Millî Eğitim Bakanlığı Kurumlarında Sözleşmeli veya Ek Ders Görevi ile Görevlendirilecek Uzman ve Usta Öğreticiler Hakkında Yönetmelik hükümlerine göre, uzman ve usta öğreticiler okul müdürünün düzenleyeceği esaslara uygun şekilde çalıştırılabilir.

(3) İl/ilçe millî eğitim müdürlüklerince bir grupta bir stajyer öğrenci olmak kaydıyla kurumlarda, 5/6/1986 tarihli ve 3308 sayılı Mesleki Eğitim Kanunu gereğince mesleki eğitim kapsamında beceri eğitimi yaptırılan öğrencilerin hizmetlerinden de yararlanılabilir.

Belletici öğretmen görevlendirilmesi

MADDE 46 - (1) Yatılı ve pansiyonlu okullarda; öğrencilerin yeme, yatma, dinlenme, eğitim ve öğretim, etüt çalışmalarıyla benzeri hizmetlerin yürütülmesi için, belletici öğretmen görevlendirilir.

(2) Belletici öğretmenler, okulda görevli öğretmenlerden, yeterli sayıda öğretmen olmaması hâlinde aynı yerleşim yerindeki diğer eğitim kurumlarında görevli öğretmenler arasından istekli olanlara öncelik verilerek okul müdürünün teklifi ve il/ilçe millî eğitim müdürünün onayıyla görevlendirilir. Kız öğrencilerin yatılı olarak kaldığı yerlerde, belletici öğretmenler öncelikle bayan öğretmenler arasından seçilir.

(3) İstemeleri hâlinde, asker öğretmen ve rehber öğretmenler belletici öğretmen olarak görev alabilirler.

Okul rehber öğretmeni

MADDE 47 - (1) 17/4/2001 tarihli ve 24376 sayılı Resmî Gazete’de yayımlanan Millî Eğitim Bakanlığı Rehberlik ve Psikolojik Danışma Hizmetleri Yönetmeliğine göre ilkokul ile ortaokul ve imam-hatip ortaokullarında oluşturulan rehberlik ve psikolojik danışma servislerinde yeterli sayıda rehber öğretmen görevlendirilir.

(2) Rehber öğretmen, birinci fıkrada belirtilen Yönetmelik hükümleri çerçevesinde görev yapar ve alanı ile ilgili eğitim programını uygular.

(3) Rehber öğretmen, öğrencilerin durumları ile ilgili olarak diğer öğretmenlerle iş birliği yapar. Okul müdürüne ve ilgili müdür yardımcısına karşı sorumludur.

Şube rehber öğretmeni

MADDE 48 - (1) Okul müdürlüğünce eğitim ve öğretim yılı başında ortaokul ve imam-hatip ortaokullarının her şubesinde bir şube rehber öğretmeni görevlendirilir. İlkokullarda bu görevi sınıf öğretmenleri yürütür.

(2) Şube rehber öğretmenleri, Millî Eğitim Bakanlığı Rehberlik ve Psikolojik Danışma Hizmetleri Yönetmeliğinde sınıf rehber öğretmeni için belirtilen görevler ile bu Yönetmelikte kendilerine verilen görevleri yaparlar.

(3) Şube rehber öğretmeni, müdür ve ilgili müdür yardımcısına karşı sorumludur.

Bölüm şefi

MADDE 49 - (1) Mesleki ve teknik eğitim kurumları bünyesindeki uygulama sınıflarında görevli bölüm şefi, uygulama sınıfı yöneticisi sıfatıyla bu sınıfın amaçlarına uygun olarak işleyişinden ve Okul Öncesi Eğitim Programı ile mevzuata uygun olarak yönetilmesinden okul müdürüne karşı sorumludur.

Diğer personel

MADDE 50 - (1) Okullarda;

a) Bakım, onarım ve uygulama sınıfları dâhil alanlarıyla ilgili hizmetleri yürütmek, eğitim ve öğretim etkinliklerinde öğretmenlere yardımcı olmak için teknisyen,

b) Kütüphaneyle ilgili işleri yürütmek üzere kütüphane memuru,

c) Aracı bulunan okullarda şoför,

ç) Temizlik hizmetlerini yürütmek üzere hizmetli,

d) Bahçeye ilgili görevleri yürütmek üzere bahçıvan,

e) Okulun ısınma işlerini yürütmek üzere kaloriferci,

f) Bina ve tesisler ile araç ve gerecin güvenliğini sağlamak üzere gece bekçisi, koruma memuru veya güvenlik görevlisi,

g) Ambar ve depoyla ilgili görevleri yürütmek üzere ambar memuru,

ğ) Sağlık hizmetleri ve okul revirinin iş ve işlemlerini yürütmek üzere hemşire,

h) Yemekhanesi bulunan okullarda yemek çıkarılmasına yönelik iş ve işlemleri yürütmek üzere aşçı ve aşçı yardımcısı,

ı) İhtiyaç duyulan diğer alanlarda personel çalıştırılabilir.

(2) Personelin görevleri, ilgili mevzuatı çerçevesinde okul müdürünce belirlenerek ilgililere yazılı olarak tebliğ edilir.

(3) Kadrolu personel dışında, ücretleri genel bütçe veya bütçe dışı kaynaklarca karşılanarak hizmet satın alma yoluyla çalıştırılacak personelin görevlerine ilişkin esas ve usuller sözleşmeyle belirlenir.

D.Üst Politika Belgeleri Analizi

Fatih Sultan Mehmet Han İlkokulu görev ve sorumluluk yükleyen amir hükümlerin tespit edilmesi için tüm üst politika belgeleri ayrıntılı olarak taranmış ve bu belgelerde yer alan politikalar incelenmiştir. Bu çerçevede Fatih Sultan Mehmet Han İlkokulu 2024-2028 Stratejik Planı'nın stratejik amaç, hedef, performans göstergeleri ve stratejileri hazırlanırken bu belgelerden yararlanılmıştır. Üst politika belgelerinde yer almayan ancak Müdürlüğümüzün durum analizi kapsamında önceliklendirdiği alanlara geleceğe bakış bölümünde yer verilmiştir.

Cumhurbaşkanlığının Türkiye Yüzyılı ve Milli Eğitim Bakanlığının Eğitimde Türkiye Yüzyılı Vizyonu merkezde olmak üzere üst politika belgeleri, temel üst politika belgeleri ve diğer üst politika belgeleri olarak iki bölümde incelenmiştir

Tablo 4: Üst Politika Belgeleri

Temel Üst Politika Belgeleri	Diğer Üst Politika Belgeleri
Kalkınma Planları	
Orta Vadeli Programlar	TÜBİTAK Vizyon 2023 Eğitim ve İnsan Kaynakları Raporu
Orta Vadeli Mali Planlar	
Cumhurbaşkanlığı Yıllık Programı	Hayat Boyu Öğrenme Strateji Belgesi
Cumhurbaşkanlığı Türkiye Yüzyılı	Meslekî ve Teknik Eğitim Strateji Belgesi
Millî Eğitim Bakanlığı Türkiye Yüzyılı Vizyonu	Mesleki Eğitim Kurulu Kararları
MEB 2019-2023 Stratejik Planı	Ulusal Öğretmen Strateji Belgesi
Millî Eğitim Şura Kararları	Türkiye Yeterlilikler Çerçevesi
Millî Eğitim Kalite Çerçevesi	

E. Faaliyet Alanları İle Ürün ve Hizmetlerin Belirlenmesi

F. Faaliyet Alanları İle Ürün ve Hizmetlerin Belirlenmesi

Faaliyet Alanı	Ürün ve Hizmetler
Eğitim ve Öğretim	<ol style="list-style-type: none">1. Eğitim ve öğretime erişim imkânlarının sağlanması2. Yabancı öğrencilerin eğitim ve öğretime yönelik iş ve işlemlerin yürütülmesi3. Hayat boyu öğrenme kapsamında eğitim ve öğretim faaliyetlerinin düzenlenmesi4. Öğretim programlarının ve haftalık ders çizelgelerinin hazırlanması ve uygulanması5. Elektronik ders içeriklerinin geliştirilmesi6. Ders kitaplarının ve diğer eğitim materyallerinin temin edilmesi7. Eğitsel tanılama ve yönlendirme faaliyetlerinin yürütülmesi8. Kişisel, eğitsel ve mesleki rehberlik faaliyetlerinin yürütülmesi9. Psikososyal koruma, önleme ve müdahale hizmetlerinin verilmesi10. Özel politika gerektiren bireylerin eğitim ve öğretime ilişkin iş ve işlemlerin yürütülmesi11. Yatılılık, bursluluk ve özel öğretim teşvikleri hizmetlerinin yürütülmesi

Bilimsel, Kültürel, Sanatsal ve Sportif Faaliyetler	<ol style="list-style-type: none">1. Okuma kültürünün geliştirilmesine yönelik çalışmaların yürütülmesi2. Öğrencilere yönelik yerel, ulusal düzeyde bilimsel, kültürel, sanatsal ve sportif faaliyetlerin düzenlenmesi ve Katılımlarının sağlanması3. Öğrencilerin okul başarısını artıracak çalışmaların yapılması4. Öğrencilerin okul dışı etkinliklerine ilişkin çalışmaların yapılması
Faaliyet Alanı	Ürün ve Hizmetler
Ölçme ve Değerlendirme	<ol style="list-style-type: none">1. Ölçme ve değerlendirme iş ve işlemlerini birimlerle işbirliği içerisinde yürütülmesinin sağlanması2. Sınavların uygulanması ile ilgili organizasyonu yapmak ve sınav güvenliğinin sağlanması3. Bilişime ilişkin Bakanlık ve diğer birim projelerine ilişkin iş ve işlemlerinin yürütülmesi4. Eğitim bilişim ağının kullanımının yaygınlaştırılmasının sağlanması5. İl geneli ölçme değerlendirme çalışmaları ve araştırmaları ile bu kapsamdaki sınav uygulamaları, il millî eğitim müdürlüğü ölçme, değerlendirme ve sınav hizmetleri Şube Müdürlüğü bünyesinde oluşturulan ölçme değerlendirme merkezi tarafından yürütülür. İhtiyaç görülmesi halinde ilçe millî eğitim müdürlüklerinde il geneli ölçme değerlendirme araştırmaları ile bu kapsamdaki sınav uygulamaları il millî eğitim müdürlüğü ölçme değerlendirme merkezi tarafından yürütülmesinin sağlanması

<p>Araştırma, Geliştirme, Proje ve Protokoller</p>	<ol style="list-style-type: none"> 1. Proje ve protokollerin hazırlanması, uygulanması ve değerlendirilmesi 2. Eğitim ve öğretimin geliştirilmesine yönelik araştırma ve geliştirme faaliyetlerinin yürütülmesi 3. Öğrenci ve öğretmenlerin değişim ve hareketlilik programlarından yararlanabilmeleri için gerekli iş ve işlemlerin yürütülmesi 4. Stratejik plan ve performans programının hazırlanması, uygulanması izlenip değerlendirilmesi ve faaliyet raporunun hazırlanması
<p>Faaliyet Alanı</p>	<p>Ürün ve Hizmetler</p>
<p>Yönetim ve Denetim Hizmetleri</p>	<ol style="list-style-type: none"> 1. İstatistikî verilerin toplanması, analizi ve yayınlaması 2. Öğretim programlarının uygulamalarını izlemek ve rehberlik faaliyetlerinin yürütülmesi 3. Eğitim-öğretim ve yönetim faaliyetlerinin denetim ve değerlendirme çalışmalarının yapılması 4. İzleme ve değerlendirme raporlarının hazırlanması 5. İl/ilçe millî eğitim müdürlükleri ile eğitim kurumlarının teftiş, denetim, rehberlik, işbaşında yetiştirme ve değerlendirme hizmetlerinin yürütülmesi 6. İnceleme, soruşturma veya ön inceleme raporlarıyla ilgili iş ve işlemlerinin yürütülmesi 7. Müdürlüğümüze bağlı sosyal tesis ve işletmelere ilişkin iş ve işlemlerin yürütülmesi 8. Müdürlüğümüz ödeneklerine ilişkin iş ve işlemleri yürütülmesi 9. Yatırım programlarının hazırlanması ve izlenmesi 10. Her kademedeki öğrencilere yönelik dernek ve vakıflar ile gerçek ve diğer tüzel kişilerce açılacak veya işletilecek yurt, pansiyon ve benzeri kurumların açılması, devri, nakli ve kapatılmasıyla ilgili esasların belirlenmesi ve denetimi 11. Müdürlüğümüz faaliyetlerine yönelik bilgi edinme, talep, ihbar, şikâyet, görüş ve önerilere ilişkin işlemlerin yürütülmesi

İnsan Kaynakları	<ol style="list-style-type: none"> 1. Çalışanların mesleki gelişimlerine yönelik faaliyetlerin yürütülmesi 2 Norm belirleme, atama, görevlendirme, yer değiştirme, terfi ve benzeri özlük işlemlerinin yürütülmesi 3. Personelin pasaport ve yurt dışı iş ve işlemlerini yürütmek 4.Eğitim ve Öğretim kurumları yöneticilerinin niteliğinin artırılması
Fiziki ve Teknolojik Altyapı	<ol style="list-style-type: none"> 1. Okul ve kurum binaları dâhil, taşınmazlara ilişkin her türlü yapım, bakım ve onarım işlerini ve bunlara ait kontrol, koordinasyon ve mimari proje çalışmalarının yürütülmesi 2. Müdürlüğümüzün taşınır ve taşınmazlarına ilişkin işlemlerin yürütülmesi 3. Eğitim ve öğretim teknolojilerinin öğrenme süreçlerinde etkin kullanılmasına yönelik altyapı çalışmalarının yürütülmesi 4. Özel okulların arsa tahsisi, teşvik ve vergi muafiyeti ile ilgili iş ve işlemlerinin yürütülmesi 5. Kamulaştırma yoluyla arsa üretimi 6. Hizmet alanlarıyla ilgili bilişim teknolojilerine yönelik çalışmaların yürütülmesi
Faaliyet Alanı	Ürün ve Hizmetler
Yönetim ve Denetim Hizmetleri	<ol style="list-style-type: none"> 1. İstatistikî verilerin toplanması, analizi ve yayınlaması 2. Öğretim programlarının uygulamalarını izlemek ve rehberlik faaliyetlerinin yürütülmesi 3. Eğitim-öğretim ve yönetim faaliyetlerinin denetim ve değerlendirme çalışmalarının yapılması 4. İzleme ve değerlendirme raporlarının hazırlanması 5. İl/ilçe millî eğitim müdürlükleri ile eğitim kurumlarının teftiş, denetim, rehberlik, işbaşında yetiştirme ve değerlendirme hizmetlerinin yürütülmesi 6. İnceleme, soruşturma veya ön inceleme raporlarıyla ilgili iş ve işlemlerinin yürütülmesi 7. Müdürlüğümüze bağlı sosyal tesis ve işletmelere ilişkin iş ve işlemlerin yürütülmesi 8. Müdürlüğümüz ödeneklerine ilişkin iş ve işlemleri yürütülmesi 9. Yatırım programlarının hazırlanması ve izlenmesi 10. Her kademedeki öğrencilere yönelik dernek ve vakıflar ile gerçek ve diğer tüzel kişilerce açılacak veya işletilecek yurt, pansiyon ve benzeri kurumların açılması, devri, nakli ve kapatılmasıyla ilgili esasların belirlenmesi ve denetimi 11. Müdürlüğümüz faaliyetlerine yönelik bilgi edinme, talep, ihbar, şikâyet, görüş ve önerilere ilişkin işlemlerin yürütülmesi

İnsan Kaynakları	<ol style="list-style-type: none">1. Çalışanların mesleki gelişimlerine yönelik faaliyetlerin yürütülmesi2 Norm belirleme, atama, görevlendirme, yer değiştirme, terfi ve benzeri özlük işlemlerinin yürütülmesi3. Personelin pasaport ve yurt dışı iş ve işlemlerini yürütmek4.Eğitim ve Öğretim kurumları yöneticilerinin niteliğinin artırılması
Fiziki ve Teknolojik Altyapı	<ol style="list-style-type: none">1. Okul ve kurum binaları dâhil, taşınmazlara ilişkin her türlü yapım, bakım ve onarım işlerini ve bunlara ait kontrol, koordinasyon ve mimari proje çalışmalarının yürütülmesi2. Müdürlüğümüzün taşınır ve taşınmazlarına ilişkin işlemlerin yürütülmesi3. Eğitim ve öğretim teknolojilerinin öğrenme süreçlerinde etkin kullanılmasına yönelik altyapı çalışmalarının yürütülmesi4. Özel okulların arsa tahsisi, teşvik ve vergi muafiyeti ile ilgili iş ve işlemlerinin yürütülmesi5. Kamulaştırma yoluyla arsa üretimi6. Hizmet alanlarıyla ilgili bilişim teknolojilerine yönelik çalışmaların yürütülmesi

Tablo 5:Paydaş Analizi

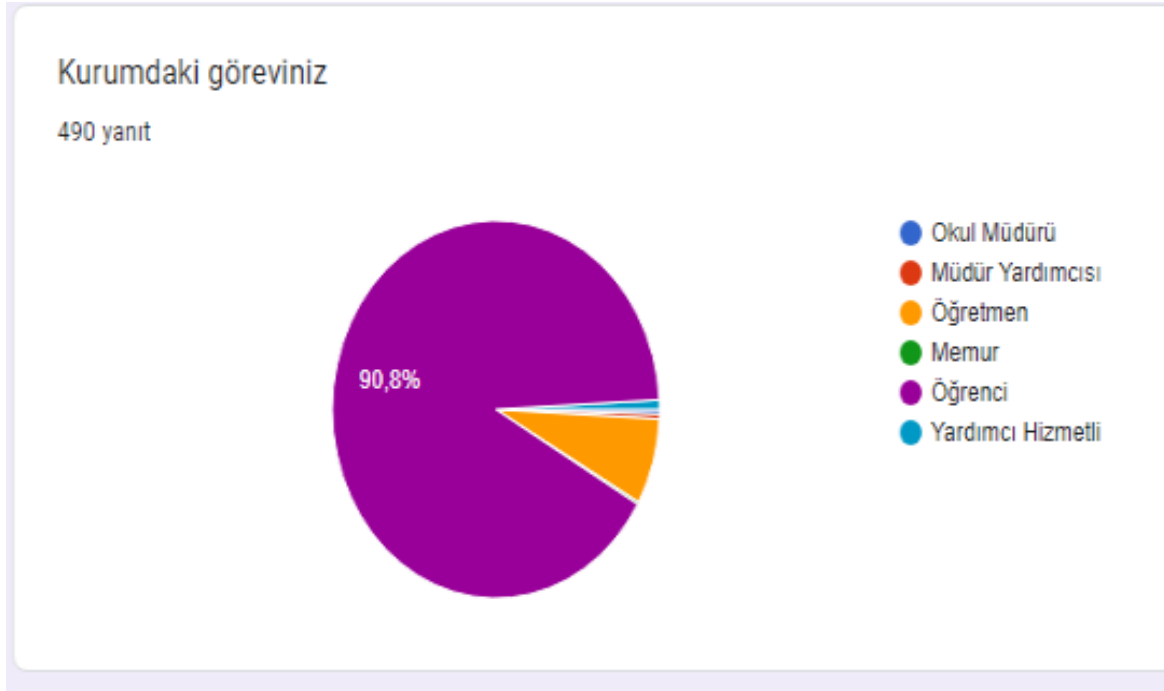
Faaliyet Alanları	Ürün/Hizmet No	Melikgazi Kaymakamlığı	İdari Yönetim	Personeller	Okul Müdürlükleri	Öğretmenler	Okul/kurum Yöneticileri	Öğrenci	Veliler	Sağlık Müdürlüğü	Emniyet Müdürlüğü	Üniversiteler	Kayseri B.Ş. Belediyesi	İşkur İl Müdürlüğü	Kültür ve Turizm Müdürlüğü	Gençlik Spor İl Müdürlüğü	Kayseri Bilim Merkezi	Özel Sektör	Sivil Toplum Kur.
Eğitim ve Öğretim Faaliyetleri	1	√	√	√	√	√	√	√	√	√	√	√	√				√		
	2	√	√	√	√	√	√		√	√	√	√	√						
	3		√	√	√	√	√	√											
	4		√	√	√		√												
	5		√	√	√	√	√												
	6		√	√	√		√												
	7		√	√	√	√	√	√	√	√	√								
	8	√	√	√	√	√	√	√	√	√	√	√		√	√	√	√	√	√
	9		√	√	√	√	√	√	√	√	√	√							
	10	√	√	√	√	√	√	√				√							
	11		√	√	√	√	√											√	√
Bilimsel, Kültürel, Sanatsal ve Sportif Faaliyetler	1	√	√	√	√	√	√	√	√			√			√	√			
	2	√	√	√	√	√	√	√	√		√	√			√		√		
	3		√	√	√	√	√	√	√										
	4	√	√	√	√	√	√	√		√		√				√	√		
Ölçme ve Değerlendirme	1		√	√	√	√	√												
	2		√	√	√	√	√				√								
	3		√	√	√	√	√												
	4		√	√	√	√	√												
	5		√	√	√		√												
Araştırma, Geliştirme, Proje ve Protokoller	1		√	√	√					√	√	√	√	√	√	√	√	√	√
	2		√	√	√	√	√					√							

Planlama sürecinde katılımçılığa önem veren kurumumuz, tüm paydaşların görüş, talep, öneri ve desteklerinin stratejik planlama sürecine dâhil edilmesini hedeflemiştir. Fatih Sultan Mehmet Han İlkokulu Müdürlüğü olarak paydaşlarımızın belirlenmesinde yasalarla bağlı olduğumuz İl Milli Eğitim Müdürlüğü, İlçe Milli Eğitim Müdürlüğü ve Kaymakamlığımız ile birlikte, gerçekleştirmeyi planladığımız faaliyetlerimiz, projelerimiz ve hizmetlerimizin yürütülmesindeki işbirlikleri dikkate alınmıştır. Kurum içi yöneticiler, personeller, öğretmenler, öğrenciler kurum hizmetlerini yürütmekle sorumlu iç paydaşlardır. Eğitim hizmetlerinden doğrudan ve dolaylı olarak yararlanan veya faaliyetlere ortak kişi ve kurumlar da dış paydaşlardır. Müdürlüğümüz faaliyetleriyle ilgili ürün ve hizmetlere ilişkin memnuniyetlerin saptanması konularında başta iç paydaşlar olmak üzere dış paydaşların da stratejik planlama sürecine

katılımını sağlamak amacıyla iç ve dış paydaş anketleri oluşturulmuştur. Ankete katılan 496 iç paydaş, 550 dış paydaşın Stratejik Planlama Ekibi tarafından analizleri yapılarak kurumumuzun paydaşlarla ilişkilerinin seviyesi ve önceliklerin tespit edilmesine çalışılmıştır. Paydaşların önerileri değerlendirerek, yasaların ve maddi imkânların el verdiği ölçüde stratejik planlamaya dâhil edilmiştir.

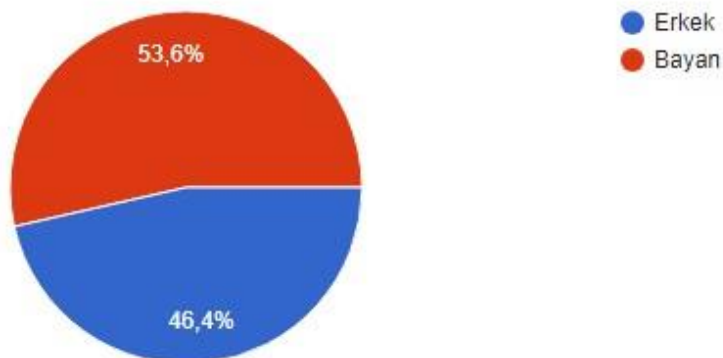
Müdürlüğümüz bünyesindeki iç paydaşların beklenti ve görüşleri, 2024-2028 Stratejik Plan çalışmaları kapsamında yapılan bilgilendirme seminerlerindeki uygulamalar ve anket çalışmaları ile alınmıştır. Dış paydaşların beklenti ve görüşleri ise, birey veya kurumlarla yapılan ortak çalışmalara bağlı olarak ve dış paydaş anketi ile tespit edilmiş, bu görüşler Stratejik Plandaki GZFT, sorun alanları ve geleceğe bakış bölümlerine yansıtılmıştır.

Şekil 3:İç paydaş anketi sonuçları



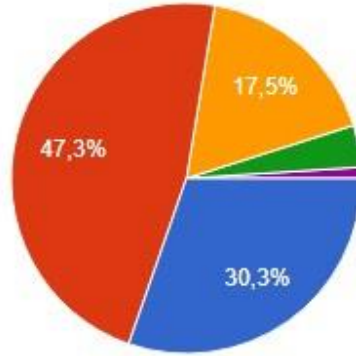
Cinsiyetiniz

491 yanıt



Kurumumuz yenilikçidir

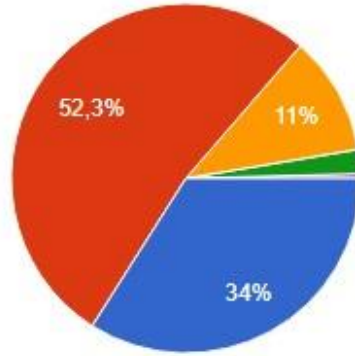
491 yanıt



- Tamamen katılıyorum
- Katılıyorum
- Kismen katılıyorum
- Katılmıyorum
- Kesinlikle katılmıyorum

Kurumumuz farklı görüşlere saygı duyar

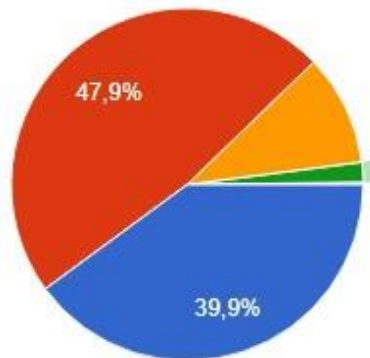
491 yanıt



- Tamamen katılıyorum
- Katılıyorum
- Kismen katılıyorum
- Katılmıyorum
- Kesinlikle katılmıyorum

Kurumumuz bireysel farklılıklara saygı duyar

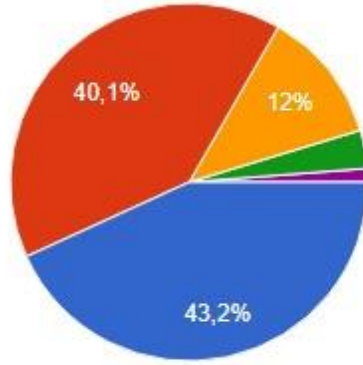
491 yanıt



- Tamamen katılıyorum
- Katılıyorum
- Kismen katılıyorum
- Katılmıyorum
- Kesinlikle katılmıyorum

Kurumumuz güvenlidir

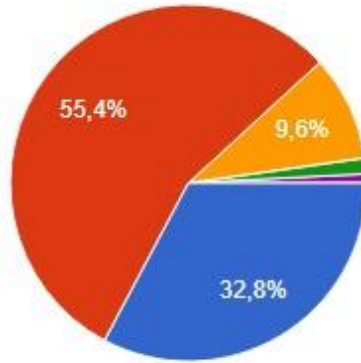
491 yanıt



- Tamamen katılıyorum
- Katılıyorum
- Kismen katılıyorum
- Katılmıyorum
- Kesinlikle katılmıyorum

Kurumumuzun çalışmaları hizmet odaklıdır

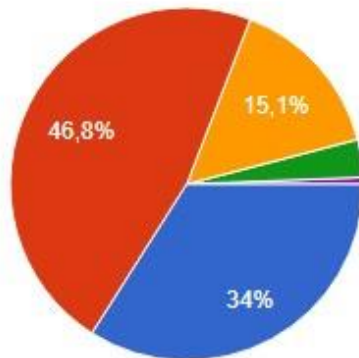
491 yanıt



- Tamamen katılıyorum
- Katılıyorum
- Kismen katılıyorum
- Katılmıyorum
- Kesinlikle katılmıyorum

Kurumumuz her türlü sorunumuzla ilgilenmeye çalışır

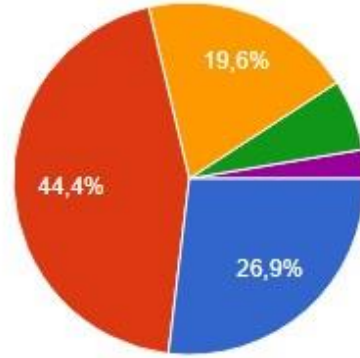
491 yanıt



- Tamamen katılıyorum
- Katılıyorum
- Kismen katılıyorum
- Katılmıyorum
- Kesinlikle katılmıyorum

Kurumumuz teknolojik imkanlar sunar

491 yanıt

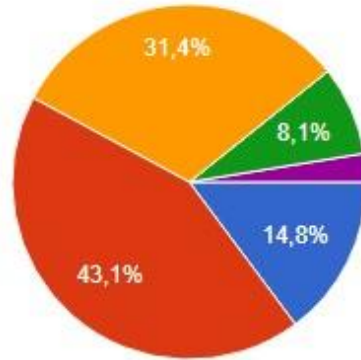


- Tamamen katılıyorum
- Katılıyorum
- Kısmen katılıyorum
- Katılmıyorum
- Kesinlikle katılmıyorum

Şekil 4:Dış paydaş anketi sonuçları

Okulun fiziksel imkanları yeterlidir

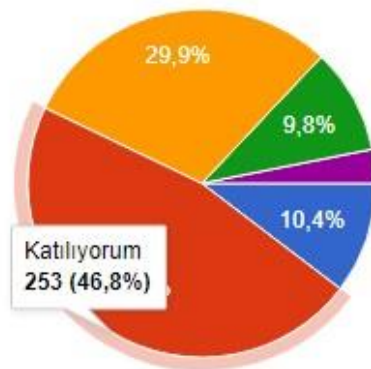
541 yanıt



- Tamamen katılıyorum
- Katılıyorum
- Kısmen katılıyorum
- Katılmıyorum
- Kesinlikle katılmıyorum

Okul-Aile işbirliğinin geliştirilmesine yönelik faaliyetler yeterlidir

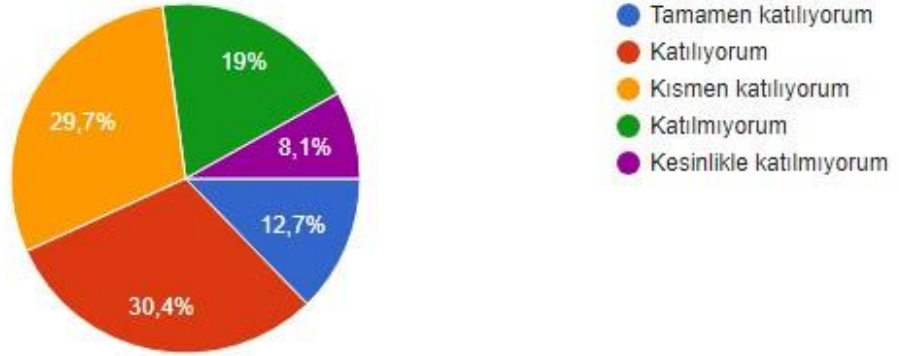
541 yanıt



- Tamamen katılıyorum
- Katılıyorum
- Kısmen katılıyorum
- Katılmıyorum
- Kesinlikle katılmıyorum

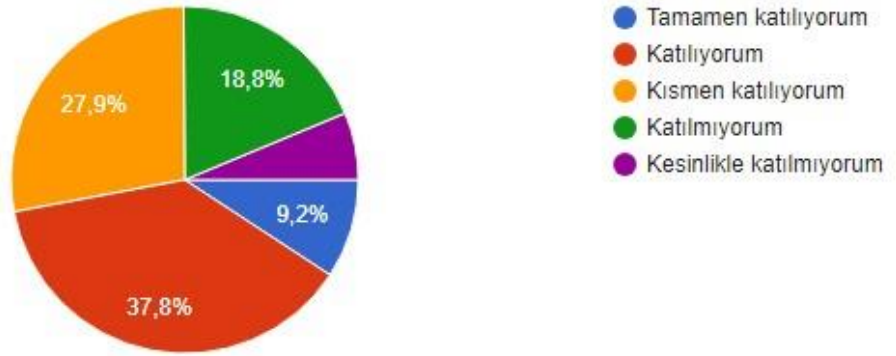
Okulun ders dışı etkinlikleri (sosyal, sanatsal, sportif) yeterlidir

542 yanıt



Okulun teknolojik altyapı ve donanımının geliştirilmesine yönelik faaliyetler yeterlidir

542 yanıt



Kurum Kültürü Analizi

Müdürlüğümüzde kurum kültürünün oluşturulması için iş ve işlemlerde birim içi ve birimler arası koordinasyon sağlanmaktadır. Birimlerde görevlendirilen personel, katıldığı hizmet içi eğitimlere, ilgi ve yeteneklerine göre belirlenmektedir. Müdürlüğümüzde görevli idareciler ve personeller arasında hiyerarşik bir sistem olmakla birlikte gerek yöneticiler gerekse personel arasında yatay iletişim mevcuttur. Her çalışanın fikirlerini rahatlıkla ifade edebileceği şekilde koordinasyon mekanizması oluşturulmuştur. Yönetici ve personelimizin mesleki yetkinliklerinin geliştirilmesi için hizmet içi eğitim faaliyetlerine katılımları teşvik edilmektedir. Stratejik Yönetim Sürecinde karar alma mekanizması işletilirken iç ve dış paydaşların görüşleri dikkate alınmaktadır. Müdürlüğümüz çalışmalarına etki düzeyleri ve önemleri değerlendirilerek beklenti ve öneriler, karar alma mekanizmasına dâhil edilmektedir. Çalışmalar kurgulanırken dönemsel, çevresel, sosyolojik ve benzeri değişkenler dikkate alınmakta, sorunların çözümü ve ihtiyaçların giderilmesi amacıyla yapılan çalışmalarda bu değişkenler değerlendirilmektedir.

2024-2028 Stratejik Plan hazırlık çalışmaları kapsamında analiz çalışmalarında elde edilen bulgu, sonuç, öneri ve değerlendirmeler aşağıda sunulmuştur.

Çalışma sonuçlarına göre geliştirmeye açık alanlar öncelik sırasına göre aşağıda sıralanmıştır;

- 1- Kurum içi iklim
- 2- Çalışanların motivasyonu
- 3- Kurumsal değerler
- 4- Kurum içi iletişim
- 5- Çalışanların güçlendirilmesi ve karar alma süreçlerine etkin katılımları,
- 6- Bilgi paylaşımı ve birimler arası koordinasyon,

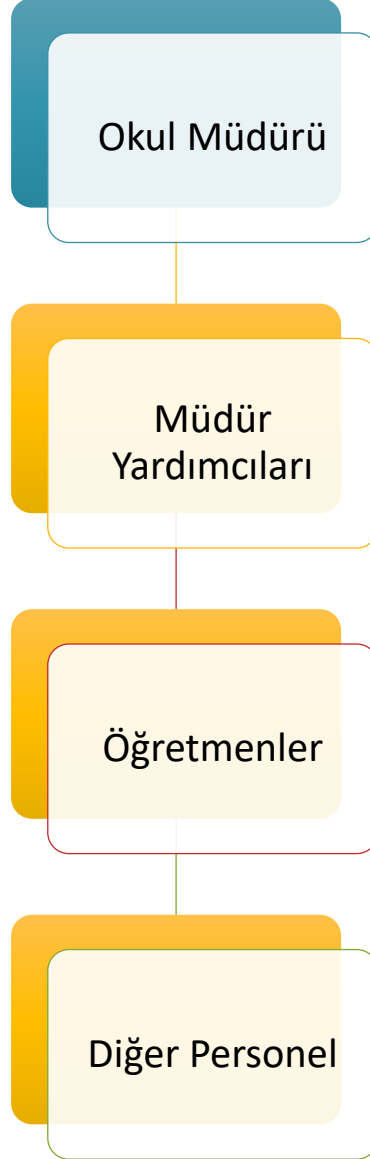
Gerçekleştirilen analizlere göre kurumun güçlü olduğu alanlar öncelik sırasına göre:

- 1- Kurum Yeilikçidir
- 2- Kurumumuz farklı görüşlere saygı duyar
- 3- Kurumumuz bireysel farklılıklara saygı duyar.
- 4- Kurumumuz güvenlidir.
- 5- Kurumumuz hizmet odaklıdır.
- 6- Kurumumuz her türlü sorunumuzla ilgilenmeye çalışır.
- 7- Kurumumuz teknolojik imkanlar sunar

Teşkilat Yapısı

Melikgazi İlçe Milli Eğitim Müdürlüğü 14/09/2011 tarih ve 28054 sayılı Kanunun 652 sayılı kararname ile yönetim ve organizasyon yapısı belirlenmiş olup iş ve işlemlerini bu kanun doğrultusunda yürütmektedir.

27.06.2019 tarih ve 30814 sayılı Resmi Gazetede yayınlanan Milli Eğitim Bakanlığına bağlı Eğitim Kurumları Yönetici ve Öğretmenlerinin norm kadrolarına ilişkin yönetmelik doğrultusunda oluşturulmuştur.



Şekil 5:: Fatih Sultan Mehmet Han İlkokulu Teşkilat Şeması

Kurumlarda insan kaynaklarını, organizasyonel amaçlar doğrultusunda en verimli şekilde kullanmak; insan kaynağının iç ve dış gelişmelere uygun olarak etkin bir şekilde planlanmasını, geliştirilmesini ve değerlendirilmesini sağlamak kurumun verimliliği açısından büyük önem taşımaktadır.

Tablo 6: Fatih Sultan Mehmet Han İlkokulu Personel Yapısı

PERSONEL DURUMU				
GÖREV ÜNVANI	TOPLAM	ASİL	VEKİL	BOŞ
OKUL MÜDÜRÜ	1	1	----	----
MÜDÜR YARDIMCISI	2	2	----	----
ÖĞRETMEN	42	42	-	-
MEMUR	2	2	-	-
YARDIMCI HİZMETLER SINIFI	2	1	1	-

Teknolojik Kaynaklar

Kurumumuzda elektronik ortamda belge aktarım işlemleri DYS (Doküman Yönetim Sistemi) ile gerçekleştirilmektedir. Ayrıca Müdürlüğümüz ve diğer kurumlar arasında DYS aracılığıyla yazışmalar yapılmaktadır.

Bakanlığımızın kurmuş olduğu MEBBİS vâsıtasıyla, kurumsal ve bireysel iş ve işlemlerin büyük bölümü, ayrıca personel ve öğrenci işlemlerini içeren modüller tek bir yapıda kurgulanmış, teşkilatın tüm birimlerinin kullanımına sunulmuştur.

Tablo 7 : FATİH Projesi Okullara Dağıtılan Tablet, Akıllı tahta, Projeksiyon ve Yazıcı Sayıları

Tablet Bilgisayar Sayısı	Akıllı Tahta Sayısı	Projeksiyon Sayısı	Çok Amaçlı Yazıcı Sayısı
-	36	-	1

Tablo 8:Teknolojik Kaynaklar

SIRA NO	ÜRÜN ADI	MİKTARI
1	Bilgisayar	12
2	Projeksiyon	19
3	Çok amaçlı yazıcı	5
4	Kamera	56
5	Haberleşme Cihazları	1

Fiziki Kaynak Analizi

Fiziki kaynak analiziyle, özellikle idarenin bina, arazi ve altyapısı ile sahip olduğu taşıtların özellikleri ve sayıları belirlenir. Söz konusu analiz, idarenin sahip olduğu fiziki varlıklara ilişkin nicel verilerin tespit edilmesiyle sınırlandırılmaz, idarenin faaliyetlerini yerine getirebilmesi için gereksinim duyduğu fiziki kaynakların sahip olması gereken nitelikleri de incelenir. Bu çerçevede, faaliyetlerin yürütülmesinde kullanılacak kaynakların gerektirdiği niteliklerin sağlıklı bir şekilde belirlenebilmesi için iş analizi ve süreç analizi çalışmalarının yapılması, fiziki kaynak analizinin etkinliğini artırır.

Tablo 9: Müdürlüğümüzün Fiziki Kaynakları Arasında Yer Alan Bina Sayısı

Sıra	Kullanım Alanı/Türü	Bina Sayısı (Tahsisli Binalar Dâhil)	Kapasite Durumu (Yeterli/Yetersiz)
1	Hizmet Binası Ek Hizmet Binası	1	Yeterli
2	Güvenlik Kamerası Sistemi	1	Yeterli

Mali Kaynaklar

Planlama sürecinin önemli unsurlarından biri de maliyetlendirmedir. Belirlenen amaç ve hedeflere ulaşabilmek için kaynakların bütçeyle ilişkilendirilmesi gerekmektedir. Böylece kaynakların belirlenmiş olan amaçlar doğrultusunda daha etkili ve verimli bir şekilde kullanılması sağlanacaktır.

Eğitim ve öğretimin başlıca finans kaynaklarını merkezî yönetim bütçesinden ayrılan pay, il özel idareleri bütçesinden ayrılan kaynaklar, ulusal ve uluslararası kurum kuruluşlardan sağlanan hibe, kredi ve burslar, gerçek ve tüzel kişilerin bağışları ve okul-aile birlikleri gelirleri oluşturmaktadır.

Tablo 10:Müdürlüğümüz Kaynak Tablosu

BÜTÇE KAYNAKLARI	Öncesi Yıl	Cari Yıl
	2023	2024
Genel Bütçe	214000	192000
Özel Bütçe		-
Yerel Yönetimler(YİKOB)	-	-
Sosyal Güvenlik Kurumları	-	-
Bütçe Dışı Fonlar(Ulusal ve Uluslararası Projeler)	-	-
Döner Sermaye	-	-
Vakıf ve Dernekler	-	-
Dış Kaynak	-	-
Diğer (Kaynak Belirtilecek Okul-Aile Birliği)	201238,03	85000
TOPLAM	415258,03	277000

Tablo 11:PESTLE Analizi

PESTLE analiziyle Müdürlüğümüz üzerinde etkili olan veya olabilecek politik, ekonomik, sosyokültürel, teknolojik, yasal ve çevresel dış etkenlerin tespit edilmesi amaçlanmıştır.

Etkenler	Tespitler (Etkenler/Sorunlar)	İdareye Etkisi		Ne Yapılmalı?
		Fırsatlar	Tehditler	
Politik Faktörler	Üst politika belgelerinde eğitimin öncelikli bir alan olarak yer alması	Üst politika belgelerinde eğitimin öncelikli bir alan olarak yer alması		Üst politika belgeleriyle uyumlu eğitim politikaları oluşturulmasına devam edilmesi, uzun vadeli eğitim politikaları oluşturulması, müdürlüğümüz olarak bu politikaların çıktılarına göre hareket edilmesi.
	Okulöncesi eğitimin taşıma kapsamında olmaması.		Okul Öncesi Eğitim oranının düşmesi	Okul Öncesi eğitimin taşıma kapsamına alınması, okul öncesi eğitim için alt yapısı uygun olan okullarda okul öncesi eğitim için sınıfların açılması
	Yöneticilerin ve toplumun eğitime olan ilgisi	Eğitime olan ilginin artması ve eğitim ile ilgili dernek ve kuruluşların eğitime olumlu bakış açısına sahip olması		Sahiplenme duygusunun yüksek olduğu tüm eğitim paydaşlarının katkılarının alınmasına devam edilmesi
	Ulusal/Uluslararası politik istikrarsızlıkla		İlde mevcut olan öğrencilerin nitelikli eğitim alma fırsatını	Zorunlu göçmen öğrencilerin bizzat izlenmesi ve eğitimin niteliğine yönelik iyileştirici

	r nedeniyle göç olgusunun eğitime etkisi		tehdit etmesi	tedbirlerin alınması
Ekonomik Faktörler	İlimizde serbest bölge ve organize sanayii bölgelerinin bulunması	İlimizde bulunan Mesleki Eğitim okullarında öğrenim gören öğrencilerin staj olanaklarının olması		Organize sanayi bölgesi ve işletmeler ile işbirliklerine devam edilmesi
	AB Projeleri ve diğer fonlardan sağlanan imkânlar.	Öğretmen ve öğrencilerimizin mesleki gelişimlerine katkı sağlayan yurt dışı eğitim fırsatlarının olması Proje hazırlama konusunda deneyimli ve nitelikli öğretmenlerin olması		Okul ve kurumlarda görev yapan yönetici/öğretmenlerin AB projeleri ve diğer projeleri hazırlama konusunda eğitimlere tabi tutulmaya devam edilmesi
	Cumhurbaşkanlığınca alınan tasarruf tedbirlerinin etkisi	Kamu kaynaklarının etkin, verimli ve yerinde kullanılmasına yönelik itici bir güç olması	İhtiyaçların karşılanmasında arzulanan seviyeye ulaşılamaması	Fayda-maliyet analizi yapılarak kaynakların önceliklendirilmesi Alternatif bütçe dışı kaynaklar arayışlarına gidilmesi (Örneğin; projeler için) Katma değere dönüşebilecek ürünlere yönelik mesleki eğitim faaliyetlerinin desteklenmesi
	Kayseri'nin turizm, sanayi ve tarım kenti olması.	İlimizde öğrenim gören ailelerin sosyo-ekonomik seviyelerinin diğer bölgelere göre yüksek olması İlimizde turizm, sanayi ve tarım ile ilgili Mesleki Eğitim Kurumlarının olması	Mevsimlik tarım işçiliğinden dolayı öğrencilerin okula devam sorunları yaşaması	Temel eğitimden ortaöğretime geçiş sürecinde ilgili alanlara yönelik tanıtım ve bilgilendirme faaliyetlerine devam edilmesi
	Bölgemizde Orta Anadolu Kalkınma Ajansı'nın (Oran) varlığı, üretim ve eğitim içerikli projeleri desteklemesi.	İlimizin bu eğitimlerle ilgili hazırlanmışlık düzeyinin yüksek olması		ORAN tarafından uygulanan fizibilite destek çalışmalarının ve teknik destek eğitimlerinin ilimizin ihtiyaçlarına göre planlanarak devam ettirilmesi
Sosyokültürel	Sosyo-Kültürel durumun aile yapısına etkisi	Gelenek ve görenek bakımından zengin bir tarihi geçmişe sahip olması	Merkez İlçeler ve kırsal yerleşim yeri arasındaki kültürel farklılıklar Parçalanmış aileler	Sosyal içermeli, gelenek-görenekleri yansıtmaya olanak verecek çalışmalara ağırlık verilmeli Parçalanmış ailelere ve çocuklarına yönelik rehberlik ve psikolojik danışma hizmetlerinin türü ve sayısı artırılmalı
	Kamuoyunun eğitim öğretimin kalitesi ile eğitim öğretim çalışanlarının	Geniş bir paydaş kitlesinin varlığı Nitelikli işgücünün yetiştirilmesi için mesleki ve teknik eğitimin önemli	Nüfus hareketleri ve kentleşmede yaşanan hızlı değişim Medyada eğitim ve eğitime ilişkin çoğunlukla olumsuz	Öğrenciler, okullar ve bölgeler arasında öğretmen ve yönetici niteliği, eğitim ortamı, donanımı ve kazanımlar açısından oluşan farklılıkların azaltılması ve uluslararası standartların

	niteliğinin artmasına ilişkin beklenti ve desteği	olduğu algısı Kaliteli eğitim ve öğretime ilişkin talebin artması	haberlerin ön plana çıkarılması Toplumda kitap okuma, spor yapma, sanatsal ve kültürel faaliyetlerde bulunma alışkanlığının yetersiz olması	yakalanması; bütün bireylere çağın gerektirdiği bilgi, beceri, yeterlik, tutum ve davranışların kazandırılması; öğrencilerin bilimsel, kültürel, sanatsal ve sportif faaliyetlere katılımının artırılması; özel yeteneklilere yönelik kurumsal yapı ve süreçlerin iyileştirilmesi, öğrenme ortamları, ders yapıları, materyalleri, tanılama ve değerlendirme araçlarının geliştirilmesi; özel eğitime ihtiyacı olan öğrencilere yönelik hizmetlerin kalitesinin artırılması
	İlimizde iç ve dış göç alan bölgelerde bölgenin kültürel yapısının çocukların okula devamına etkisi		Çocukların okula devamsızlığı konusunda velilerin tutumu	Ailelerin bu hususta bilgilendirilmesi Okula devamlılığın veliler ve öğrenciler için daha cazip hâle getirilmesi
	Kitlesel göç hareketleri ile gelen nüfusun topluma uyumunu sağlamada ortaya çıkan sorunlar	Kitlesel göç ile gelen bireylerin topluma uyumu için oluşturulan politika ve programlar	Göç ile gelen örgün eğitim çağındaki nüfusun dil problemi, yetişkinlerin topluma uyumu ve mesleki yeterliliklerinin eksikliği	İlimizde geçici koruma altında bulunan yabancıların çocuklarının eğitim ve öğretime erişim imkânlarının artırılması.
Teknolojik	Dünya ve ülkemizdeki teknolojik gelişmeler ve teknolojiye yapılan yatırımlar	Bilişim teknolojilerinin gelişmesi, dijitalleşme ve endüstri 4.0 gibi olayların getirdiği yenilikler Gelişen teknolojilerin eğitimde kullanılabilirliğinin artması Okul ve kurumlarda teknolojik altyapısının Bakanlığımızca desteklenmesi	Hızlı ve değişken teknolojik gelişmelere zamanında ayak uydurulmanın zorluğu, öğretmenler ile öğrencilerin teknolojik cihazları kullanma becerisinin istenilen düzeyde olmaması, öğretmen ve öğrencilerin okul dışında teknolojik araçlara erişiminin yetersizliği İnternet ortamında oluşan bilgi kirliliği Bilgi iletişim araçları ve İnternet'in bilinçsiz kullanımına karşın yeterli önlemler alınamaması.	Eğitim ve öğretimde teknolojinin etkin kullanımının artırılması; dijital içerik ve becerilerin gelişmesi için ekosistem kurulması Dijital becerilerin gelişmesi için içerik geliştirilmesi Öğretmen eğitiminin yapılması gibi konularda bakanlığımız ile eş güdümlü çalışılması.
	Uzaktan eğitim teknolojisinin gelişimi	Eğitim ve öğretim sunumunda fiziki mekândan bağımsız olabilme Maliyet avantajının oluşması Dezavantajlı	Öğrencilerin dijital bağımlılık halinde olma tehlikesi Öğretmenlerin teknolojik temelli eğitim araçlarının kullanımı için	Uzaktan eğitim merkezlerinin fiziki kaynaklarının güncellemesi Teknolojik gelişmelere yönelik Ar-Ge faaliyetlerinin desteklenmesi Uzaktan eğitime ilişkin

		öğrencilere erişim imkânı Zaman tasarrufunun sağlanması	yeterince hazır olamaması Öğrencinin aktif öğrenme yerine pasif öğrenme durumunda kalması	teşviklerin sağlanması Karar vericilerin bilgilendirilmesi
Yasal	5018 sayılı KMYKK kapsamında Program bütçe sistemine geçilmesi	Programların belirli politika, amaç ve hedeflerle ilişkilendirilerek kaynakların etkili, ekonomik ve verimli kullanılması	Kanun ile mevcut alışagelmış faaliyetler arasındaki uyumsuzluklar Program bütçenin uygulanmasına yönelik kurumsal kültür düzeyi	Program bütçe hakkında idarenin mali birimlerinde çalışanlara yönelik eğitim programlarının yürütülmesi
	Mevzuatta Meydana gelen değişiklikler	İhtiyaca yönelik mevzuatların güncellenmesi	Uzun vadeli plan ve programların yapılamaması Kurum yönetici ve personellerinin mevzuat bilgilerini güncel tutmaması	Yapılacak plan ve programların mevzuat güncellemelerine açık olması Kurum yönetici ve personellere yönelik yaşanan mevzuat değişiklikleri ile ilgili eğitimlerin verilmesi
	Bürokratik iş ve işlemler	Yönetici ve personeli yasal olarak güvence altına alınması	Ani gelişen ve çözülmesi aciliyet gerektiren iş ve işlemlerin gecikmesi	Bürokratik iş ve işlemlerin sadeleştirilmesi
Çevresel	Sürdürülebilir çevre politikalarının uygulanıyor olması, toplumun ve yerel yönetimlerin farkındalığı	Çevre duyarlılığı olan kurumların Müdürlüğümüz ile iş birliği yapması, uygulanan müfredatta çevreye yönelik tema ve kazanımların bulunması		Ekolojik dengeyi korumaya yönelik çalışmalara ve eğitimlere toplum, yerel yönetim, STK'ların vb. desteğinin alınarak devam edilmesi
	Depremlerin toplumun depreme karşı duyarlılığını artırması	Deprem olasılıklarının azaltılması ve farkındalığın oluşturulması	İlimizin birinci deprem bölgesine yakın olması Deprem hakkında toplumda verilmesi gereken eğitim ve farkındalık faaliyetlerinin dağınıklığı	Öğrenci ve velilere belli aralıklarla bilgilendirme eğitimlerinin düzenlenmesi Depremle ilgili projelere ağırlık verilmesi
	Tarım ve Hayvancılık Faaliyetleri	Kayseri ilinin tarım arazilerinin genişliğinden dolayı tarım ve hayvancılığa elverişli olması	Tarım arazilerinin maddi kaygı ile inşaat sektörüne aktarılması Tarımla uğraşan mevsimlik çalışanların okula devam sorunu	Tarım ve hayvancılık alanında eğitimler verilerek yatırımcı sayısı artırılmalı. Tarım işiyle uğraşan ebeveynlerin çocuklarının belirli dönemde taşıma kapsamına alınması

2.8.5.Yasal Faktörler

- Mevzuat hükümleri

2.8.6.Çevresel Faktörler

- Sürdürülebilir çevre politikalarının uygulanıyor olması,
- Toplumun ve yerel yönetimlerin farkındalığı
- Erciyes Dağı ile gelişen kış turizmi potansiyeli, Koramaz Vadilerinin turizme açılması

- Dünyaca ünlü Kapadokya'da yer alması nedeniyle çok sayıda yerli ve yabancı turisti ağırlaması
- Elverişli coğrafyası ile yamaç paraşütünün yanı sıra, kayak, bisiklet gibi diğer sportif turizm çeşitlerine olanak sunması

GZFT Analizi

Müdürlüğümüzün performansını etkileyecek stratejik konuları belirlemek ve yönetebilmek amacıyla gerçekleştirilen durum analizi çalışmaları kapsamında SPE tarafından GZFT Analizi yapılmıştır.

Durum analizi kapsamında kullanılacak temel yöntem olan GZFT (Güçlü Yönler, Zayıf Yönler, Fırsatlar ve Tehditler) analizidir. Genel anlamda kurum/kuruluşun bir bütün olarak mevcut durumunun ve tecrübesinin incelenmesi, üstün ve zayıf yönlerinin tanımlanması ve bunların çevre şartlarıyla uyumlu hale getirilmesi sürecine GZFT analizi adı verilir. GZFT analizi, kurum/kuruluş başarısı üzerinde kilit role sahip faktörlerin tespit edilerek, stratejik kararlara esas teşkil edecek şekilde yorumlanması sürecidir. Bu süreçte kurum/kuruluş ve çevresiyle ilgili kilit faktörler belirlenerek niteliğini artırmak için izlenebilecek stratejik alternatifler ortaya konulmaktadır. İdarenin ve idareyi etkileyen durumların analitik bir mantıkla değerlendirilmesi ve idarenin güçlü ve zayıf yönleri ile idareye karşı oluşabilecek idarenin dış çevresinden kaynaklanan fırsatlar ve tehditlerin belirlendiği bir durum analizi yöntemidir.

Müdürlüğümüzce yapılan GZFT analizinde Müdürlüğümüzün güçlü ve zayıf yönleri ile Müdürlüğümüz için fırsat ve tehdit olarak değerlendirilebilecek unsurlar tespit edilmiştir.

GÜÇLÜ YÖNLER

1. Genç nüfus yapısı ve okullaşma oranının yüksek olması
2. Teknolojik gelişmeleri küresel boyutta takip edebilen personelin var oluşu
3. Ekolojik dengeyi korumaya yönelik proje ve eğitimlerin olması
4. Yenilikçi eğitim anlayışının benimsenmiş olması
5. Sosyal ve kültürel faaliyetlere önem verilmesi
6. Öğretmenlerin öğrenme ve kendilerini geliştirme eğilimlerinin olması
7. Kurumun, güçlü bir yönetim kadrosuna sahip olması
8. Derslik başına düşen öğrenci sayısının ülke ortalamasının altında olması
9. DYS sisteminin kullanılıyor olması
10. Dinamik, genç, donanımlı, teknolojik yönden bilgili, yetişmiş personelin olması
11. Kurumun çalışanlarına kendini geliştirme imkânı tanınması
12. Görev dağılımının işleri kolaylaştırması
13. Paydaşlar arasında etkili iletişim olması
14. ARGE çalışmalarına verilen önem
15. Hayırsever ailelerin eğitim ortamlarının iyileştirilmesinde aktif olarak yararlanılması
16. Kurumsal ağ sisteminin olması (e-okul, MEBBİS vb.)
17. Teknolojik alt yapının güçlü olması ve merkezden en uzak taşraya kadar hızlı bir haberleşme sisteminin olması
18. Etkili denetleme sisteminin varlığı
19. Yerel yönetimlerle sıkı bir iş birliğinin olması
20. Kalite geliştirme ve iyileştirme çalışmalarının kurumumuzda etkili bir biçimde sürdürülüyor olması
21. Toplumsal sorunlara duyarlı personelin olması
22. Müdürlüğümüzün çok geniş paydaş kitlesine sahip olması

23. Rehabilitasyon merkezlerine giden özel eğitime muhtaç çocuklara maddi destek sağlanması
24. Öğrenci devam oranlarının yüksek olması

ZAYIF YÖNLER

25. Dezavantajlı bölgelerde ailenin eğitim yetersizliği ve eğitime bakış açılarının olumsuz olması
26. Adrese dayalı kayıt sisteminin tam olarak uygulanamaması
27. Eğitim kurumlarında çalışan öğretmenlerin aynı kurumda uzun süre çalışması sebebi ile işletme körlüğü yaşaması
28. Okul ve kurumlarımızda; yeterli düzeyde yardımcı personelin (hizmetli –memur- teknisyen vb.) olmaması
29. Öğrencileri tablet kullanımında bilinçsiz hareket etmesi
30. Mevzuatların sık sık güncellenmesi nedeni ile personelin ilgili mevzuata hâkim olmaması
31. Hayat boyu öğrenme kapsamındaki faaliyetlere ilişkin farkındalık düzeyinin düşük olması

FIRSATLAR

32. Genç nüfusun çok olması
33. Bilgiye erişilebilirlik ve kullanılabilirliğinin artması
34. Dünyada ve Türkiye’de hızlı gelişim sergileyen teknoloji alanındaki çalışmalar
35. Bilişim teknolojilerinin gelişmesi, dijitalleşme ve endüstri 4.0 gibi değişikliklerin getirdiği yenilikler
36. Teknolojinin hızla gelişmesi, gelişen teknolojinin eğitim alanında kullanılabilir olması
37. Yerel yönetimlerin eğitime desteği
38. İŞKUR aracılığı ile çeşitli alanlarda yardımcı personel hizmetlerinin karşılanabilmesi
39. Gelenek ve görenek bakımından zengin bir tarihi geçmişe sahip olunması

TEHDİTLER

1. Bölgesel nüfus yığılmaları
2. Nüfus dağılımının dengesiz olması
3. Sosyal medyanın bilinçsiz kullanımı
4. Öğrencileri tehdit eden uyuşturucu, sigara kullanımının küçük yaşlara kadar düşmesi ve artış hızı
5. İlçemizde bölgesel sosyo-ekonomik farklılıklar
6. Aile bütünlüğünün bozulmaların artması
7. Görsel medyada yayınlanan eğitim dizilerinin öğrenciler üzerinde yarattığı psikoloji
8. Bireylerde oluşan teknoloji bağımlılığı
9. Toplumda kitap okuma, spor yapma, sanatsal ve kültürel faaliyetlerde bulunma alışkanlığının yetersiz olması
10. Toplumsal yapı bozuklukları
11. Teknolojik donatım maliyetinin yüksek olması
12. Öğretmenlerin bir kurumda çalışma süreleri
13. Yerel maddi destek bulmakta yaşanan güçlükler
14. Velilerin eğitim faaliyetlerine katılım oranlarının düşük olması
15. Bilimsel, teknolojik temalı çalışmalar için maddi kaynak temininde güçlük yaşanması
16. Performans Değerlendirme Sisteminin eksikliği

G. Tespitler ve İhtiyaçların Belirlenmesi

Müdürlüğümüzün olarak mevcut durum analizimizin yapılması ile ortaya çıkan temel sorunlarımız ve gelişim alanlarımızın hangileri olduğu analizler sonucunda ortaya çıkarılmıştır. Müdürlük olarak 2024 yılında her bireyin eğitime ulaşabildiği, kapasite olarak her bireyin eğitim tesislerinden faydalanabildiği, kalite olarak Avrupa standartlarına ulaşabilmiş olmayı amaçlamaktayız. Durum analizinde yer alan her bir bölümde yapılan analizler sonucunda belirlenmiş olan tespitler ve ihtiyaçlardan yola çıkılarak müdürlüğümüz stratejik planın mimarisini oluşturulmuştur.

3. Geleceğe bakış

Bu bölümde; Müdürlüğümüzün misyonu, vizyonu ve temel değerleri ile stratejik amaçları, stratejik hedefleri, performans göstergeleri ve eylemleri yer almaktadır.

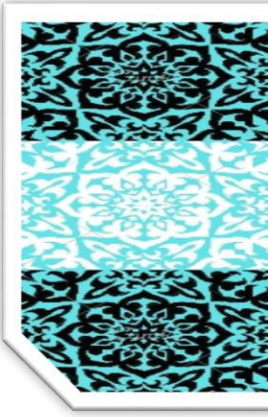
Misyon, Vizyon ve Temel Değerler

Türkiye Cumhuriyeti Anayasası, 1739 sayılı Millî Eğitim Temel Kanunu, 1 (Bir) numaralı Cumhurbaşkanlığı Kararnamesi ve ilgili diğer mevzuat ve üst politika belgelerinden yararlanılarak, Üst Kurul ve Ekip Üyelerinin görüşleri doğrultusunda Müdürlüğümüzün misyonu oluşturulmuştur. Uzun vadede Müdürlüğümüzün gerçekleştirmek istediklerini ve ulaşmak istediği yeri yansıtacak şekilde kurumun vizyonu oluşturulmuştur. Temel değerlerimiz; Strateji Geliştirme Şubesi çalışanlarının görüşleri dikkate alınarak nitel analiz, toplumsal beklentiler, paydaş düşünceleri, kurumun vizyonu gibi faktörler değerlendirilerek ortaya konulmuştur.

Misyonumuz:

Müdürlüğümüz olarak düşünen, araştıran, evrensel değerleri içselleştiren, sanata duyarlı, bilgi ve becerisi gelişmiş, sağlıklı ve mutlu bireyler yetişmesine ortam ve imkân sağlamaktır.

Vizyonumuz:



Hayata uyum saęlayan,duyarlı ve mutlu bireyler yetiřtiren eęitim sistemi

Temel Deęerlerimiz:



AMAÇ VE HEDEFLERE İLİŞKİN MİMARİ

Amaç 1: Öğrencilerin eğitim öğretime etkin katılımlarıyla donanımlı olarak bir üst öğrenime geçiş sağlanacaktır.

Hedef 1.1: Öğrenme kayıpları önleyici çalışmalar yapılarak azaltılacaktır.

Amaç 2: Öğrencilere medeniyetimizin ve insanlığın ortak değerleriyle çağın gereklerine uygun bilgi, beceri, tutum ve davranışlar kazandırılacaktır.

Hedef 2.1: Öğrencilere evrensel değerler, sağlıklı yaşam ve çevre bilinci duyarlılığı kazandırılacaktır.

Amaç 3: Eğitim ortamlarının fiziki imkânları geliştirilecektir.

Hedef 3.1: Temel eğitimde okulların niteliğini arttıracak uygulama ve çalışmalara yer verilecektir.

Amaç 4: Temel eğitimde öğrencilerin kaliteli eğitime erişimleri fırsat eşitliği temelinde artırılarak bilişsel, duyuşsal ve fiziksel olarak çok yönlü gelişimleri sağlanacak ve temel hayat becerilerini edinmiş öğrenciler yetiştirilecektir.

Hedef 4.1: Öğrencilerin bilimsel, kültürel, sanatsal, sportif ve toplum hizmeti alanlarında ders dışı etkinliklere katılım oranı artır

Amaç 1	A.1 Öğrencilerin eğitim öğretime etkin katılımlarıyla donanımlı olarak bir üst öğrenime geçişi sağlanacaktır.						
Hedef 1.1	H.1.1 Öğrenme kayıpları önleyici çalışmalar yapılarak azaltılacaktır.						
Amacın İlgili Olduğu Program/Alt Program Adı	TEMEL EĞİTİM						
Amacın İlişkili Olduğu Alt Program Hedefi	EĞİTİM VE ÖĞRETİMDE KALİTE						
Performans Göstergeleri	Hedefe Etkisi (%)	Plan Dönemi Başlangıç Değeri	2024	2025	2026	2027	2028
PG.1.1. İlkokullarda Yetiştirme Programına (İYEP) dâhil olan öğrencilerin Türkçe dersi kazanımlarına ulaşma oranı	25	90	92	94	96	98	100
PG.1.2. İlkokullarda Yetiştirme Programına dâhil olan öğrencilerin matematik dersi kazanımlarına ulaşma oranı (%)	25	89	91	93	95	97	100
G.1.3. 20 gün ve üzeri özürsüz devamsızlık yapan öğrenci oranı (%)	30	2	1	0	0	0	0
G.1.4. 20 gün ve üzeri özürsüz devamsızlık yapan öğrenci oranı (%)	20	8	7	6	5	4	0

Sorumlu Birim	3.Sınıf Okul Zümresi
İş Birliği Yapılacak Birim(ler)	Okul-Aile Birliği/Öğretmenler Kurulu/ Okul İdaresi
Stratejiler	<p>S.1. Öğrencilerin Türkçe dersindeki eksikleri tespit edilerek İYEP aracılığıyla akademik yeterliklerinin artırılması sağlanacaktır.</p> <p>S.2 Öğrencilerin matematik derslerindeki eksikleri tespit edilerek İYEP aracılığıyla akademik yeterliklerinin artırılması sağlanacaktır.</p> <p>S.3 Dijital platformlar aracılığıyla öğrencilerin tamamlayıcı ve destekleyici eğitim almaları sağlanacaktır.</p> <p>S.4 İYEP'in ders içeriklerine katkı sağlayacak etkinlik, okuma vb aktivitelerin zenginleştirilmesi sağlanacaktır.</p> <p>S.5 İYEP içerikleri öğrencinin hazır bulunuşluk seviyesi dikkate alınarak hazırlanacaktır.</p> <p>S.6 Öğrencilerin devamsızlık nedenleri tespit edilerek devamsızlığa neden olan etmenler giderilecektir.</p>
Riskler	<ol style="list-style-type: none">1. Pandemi benzeri durumların ortaya çıkması2. Doğal afetlerin yarattığı olumsuzluklar3. Ailelerin olumsuz tutumları4.
Maliyet Tahmini	50.000
Tespitler	<ol style="list-style-type: none">1. Kurslarda görev alacak öğretmen bulunamaması2. Öğretim materyallerinin zamanında okullara zamanında ulaşamaması3. Velilerin olumsuz tutumları, katılım izni vermemesi
İhtiyaçlar	<ol style="list-style-type: none">1.Zümre öğretmenlerinin kurslarda görev alması2. Afetlere dayanıklı okul binaları yapmak3.Pandemi benzeri durumlara karşı yeteri kadar hazır ve bilinçli olmak.

Amaç 2	A.2 Öğrencilere medeniyetimizin ve insanlığın ortak değerleriyle çağın gereklerine uygun bilgi, beceri, tutum ve davranışlar kazandırılacaktır.						
Hedef 2.1	H.2.1 Öğrencilere evrensel değerler, sağlıklı yaşam ve çevre bilinci duyarlılığı kazandırılacaktır.						
Amacın İlgili Olduğu Program/Alt Program Adı	TEMEL EĞİTİM						
Amacın İlişkili Olduğu Alt Program Hedefi	EĞİTİM VE ÖĞRETİMDE KALİTE						
Performans Göstergeleri	Hedefe Etkisi (%)	Plan Dönemi Başlangıç Değeri	2024	2025	2026	2027	2028
PG.2.1 Öğrenci başına okunan kitap sayısı	20	40	42	44	46	48	50
PG.2.2 Sağlıklı ve dengeli beslenme ile ilgili verilen eğitim sayısı	20	1	2	3	4	5	6
PG.2.3 Sağlıklı ve dengeli beslenme ile ilgili verilen eğitime katılan öğrenci sayısı	20	60	80	100	120	140	180
PG.2.4. Nezaket kurallarına yönelik yapılan etkinlik sayısı	20	4	5	6	7	8	9
PG.2.5. Nezaket kurallarına yönelik yapılan etkinliklere katılan öğrenci sayısı	20	60	80	100	120	140	180
Sorumlu Birim	Okul İdaresi/Okul Zümreleri						
İş Birliği Yapılacak Birim(ler)	İlçe MEM, Okul Aile Birliği, Melikgazi RAM, İl Sağlık Müdürlüğü						
Stratejiler	<p>S1 Okul kütüphanesi zenginleştirilecek, öğrencilerin kütüphaneden yararlanması sağlanacaktır.</p> <p>S2 Türkçe dersinde ders saatinin bir bölümü okumaya ayrılacak ve okul müdürlüğünce planlanan zamanlarda okuma etkinlikleri düzenlenecektir.</p> <p>S3 Serbest etkinlikler saati, öğrencilerin sanatsal, sportif ve kültürel faaliyetlere katılım sağlayacağı şekilde düzenlenecektir.</p> <p>S4 Öğrencilere sağlıklı ve dengeli beslenmelerine yönelik bilgilendirme eğitimleri ve etkinlikler yapılacaktır.</p> <p>S5 Öğrencilerin çevre bilincinin artırılmasına yönelik etkinlikler yapılacaktır.</p> <p>S6 Öğrencilere, nezaket ve görgü kuralları konusunda eğitimler verilerek konuya ilişkin etkinlikler düzenlenecektir.</p>						

Riskler	<ol style="list-style-type: none"> 1. Toplum içindeki kültürel farklar 2. Kendi öz değerlerinden uzaklaşma 3. Donanımlı Eğitici eksikliği
Maliyet Tahmini	20.000
Tespitler	<ol style="list-style-type: none"> 1. Aile ve sosyal çevrede çocuğun değerler anlamında çatışma yaşaması 2. Ekonomik yetersizliklerden kaynaklı beslenme sorunu 3. Sosyal medyadaki olumsuz örnekler 4. Teknoloji bağımlılığı
İhtiyaçlar	<ol style="list-style-type: none"> 1. Aile eğitimi 2. Sosyal medyanın daha kontrollü kullanılması 3. Sağlıklı yaşam alanlarının artırılması 4. Fiziki alan ve bahçe iyileştirmelerinde kurum ve kuruluşlarla işbirliği yapılması

Amaç 3	A.3 Eğitim ortamlarının fiziki imkânları geliştirilecektir.						
Hedef 3	H.3.1 Temel eğitimde okulların niteliğini arttıracak uygulama ve çalışmalara yer verilecektir.						
Amacın İlgili Olduğu Program/Alt Program Adı	TEMEL EĞİTİM						
Amacın İlişkili Olduğu Alt Program Hedefi	KURUMSAL KAPASİTE						
Performans Göstergeleri	Hedefe Etkisi (%)	Plan Dönemi Başlangıç Değeri	2024	2025	2026	2027	2028

PG.1.İyileştirilen fiziki mekân (derslikler, spor salonu, kütüphaneler, atölyeler vb.) sayısı.	100	1	2	3	4	5	6
Sorumlu Birim	Okul İdaresi						
İş Birliği Yapılacak Birim(ler)	Okul Aile Birliği, İl ve İlçe MEM, İl ve İlçe Belediyeleri, Hayırseverler						
Stratejiler	S1 Fiziki mekânların iyileştirilmesi için kamu idareleri, belediyeler ve işverenlerle iş birlikleri yapılacaktır. S2 Atölye ve laboratuvarların iyileştirilmesi için sektör ile iş birlikleri yapılacaktır.						
Riskler	1.Okul bahçesinin çok büyük olmaması 2.Fiziki düzenlemelerde bazı ihtiyaçların maliyetinin yüksek olması						
Maliyet Tahmini	100.000						
Tespitler	1.Okul ve sınıfların fiziki açıdan bakımlı olmaması 2.Okul bahçesindeki oyun alanlarının istenilen düzeyde ihtiyaçlara cevap verememesi						
İhtiyaçlar	1.Okul ve sınıfların fiziki açıdan bakıma ihtiyacının bulunması 2.Okul bahçesindeki oyun alanlarının yeniden düzenlenmesi 3.Fiziki alan ve bahçe iyileştirmelerinde kurum ve kuruluşlarla işbirliği yapılması						

Amaç 4	A.4 Temel eğitimde öğrencilerin kaliteli eğitime erişimleri fırsat eşitliği temelinde artırılarak bilişsel, duyuşsal ve fiziksel olarak çok yönlü gelişimleri sağlanacak ve temel hayat becerilerini edinmiş öğrenciler yetiştirilecektir.						
Hedef 4	H.4.1 Öğrencilerin bilimsel, kültürel, sanatsal, sportif ve toplum hizmeti alanlarında ders dışı etkinliklere katılım oranı artırılabacaktır.						
Amacın İlgili Olduğu Program/Alt Program Adı	TEMEL EĞİTİM						
Amacın İlişkili Olduğu Alt Program Hedefi	Eğitim ve Öğretimde Kalite						
Performans Göstergeleri	Hedefe Etkisi (%)	Plan Dönemi Başlangıç Değeri	2024	2025	2026	2027	2028
PG.4.1 Okulda bir eğitim ve öğretim döneminde bilimsel, kültürel, sanatsal ve sportif alanlarda en az bir faaliyete katılan öğrenci oranı (%)	20	25	30	40	50	70	100

PG.4.2 Bir eğitim ve öğretim yılında en az iki sosyal sorumluluk ve toplum hizmeti çalışmalarına katılan öğrenci oranı (%)	20	25	28	35	40	65	100
PG.4.3 Bir eğitim ve öğretim yılında yerel, ulusal ve uluslararası proje, yarışma vb. etkinliklere katılan öğrenci oranı (%)	20	25	30	40	50	70	100
PG.4.4 Okulda bir eğitim ve öğretim yılında geleneksel çocuk oyunları alt başlığında en az bir faaliyete katılan öğrenci oranı (%)	20	25	30	45	50	70	100
PG.4.5 Okulda bir eğitim ve öğretim yılında geleneksel çocuk oyunlarına yönelik olarak düzenlenen alan/mekan sayısı.	20	25	35	45	55	75	100
Sorumlu Birim	Okul İdaresi						
İş Birliği Yapılacak Birim(ler)	Sınıf Öğretmenleri, Okul Aile Birliği, Öğretmenler Kurulu						
Stratejiler	<p>S1 Her bir öğrencinin bir kulüp faaliyetinde aktif olarak yer alması sağlanarak kulüp faaliyetlerinin etkinliği artırılabacaktır.</p> <p>S2 Öğrencilerin seviyelerine uygun olarak toplumsal sorunların çözümüne katkı sağlamak ve farkındalık oluşturmak amacıyla afet ve acil durum, çevre, eğitim, spor, kültür ve turizm, sağlık ve sosyal hizmetler alanlarında toplum hizmeti faaliyetlerine katılımları artırılabacaktır.</p> <p>S3 Okul bünyesinde yarışmalar düzenlenecektir.</p> <p>S4 Diğer kurum ve kuruluşlarla iş birliği içerisinde yürütülen bilimsel, sosyal, kültürel, sanatsal ve sportif alanlardaki faaliyetler artırılabacaktır.</p> <p>S5 Okul bahçeleri çocukların geleneksel oyunlarla vakit geçirmelerini sağlayacak ve gelişimlerini destekleyecek şekilde etkin olarak kullanılacaktır.</p> <p>S6 Okul bünyesinde etkinlikler düzenlenecektir.</p> <p>S7 Öğrencilerin yerel, ulusal ve uluslararası proje ve yarışmalara katılmaları teşvik edilecektir.</p> <p>S8 E-okul sisteminde bulunan sosyal etkinlik modülünde gerçekleştirilen etkinlikler işlenecektir.</p> <p>S9 Okul bahçeleri geleneksel çocuk oyunlarına yönelik düzenlenecektir.</p> <p>S10 Öğrenci seviyesi ve öğretim programı kazanımlarına uygun olarak geleneksel çocuk oyunları ders içi etkinliklerde kullanılacaktır.</p> <p>S11 Eğitim- öğretim yılı içerisinde okullarda geleneksel çocuk oyunları şenliği yapılacaktır.</p>						
Riskler	<p>1-Çocuk oyunları için uygun oyun alanları bulunmaması</p> <p>2-Ailelerin olumsuz tutumları</p> <p>3-Yarışmada kaybeden öğrencilerin olumsuz etkilenmesi</p> <p>4-Velilerin ekonomik durumları</p>						
	20.000						

Maliyet Tahmini	
Tespitler	1-Oyun bahçesindeki oyun alanlarının istenilen düzeyde ihtiyaçlara cevap verememesi 2- Sosyal etkinlikler için ulaşım maliyetlerinin yüksek olması
İhtiyaçlar	1-Spor salonu 2-Oyun Malzemeleri

MALİYETLENDİRME

Millî Eğitim Bakanlığı 2024-2028 Stratejik Planı'nın maliyetlendirilmesi sürecindeki temel gaye; stratejik amaç, hedef ve stratejilerin gerektirdiği maliyetlerin ortaya konulması suretiyle politika tercihlerinin ve karar alma sürecinin rasyonelleştirilmesine katkıda bulunmaktır. Bu sayede stratejik plan ile bütçe arasındaki bağlantı güçlendirilecek ve harcamaların önceliklendirilme süreci iyileştirilecektir.

Bu temel gayeden hareketle planın tahmini maliyetlendirilmesi şu şekilde yapılmıştır:

4.1 Hedeflere ilişkin stratejiler durum analizi çalışmaları sonuçları ve ilgili birimlerinkatılımlarıyla tespit edilmiştir.

Stratejilere ilişkin maliyetlerin bütçe dağılımları yapılmadan önce genel yönetim giderleriyarılmıştır.

4.2 Stratejilere ilişkin tahmini maliyetler belirlenirken buradan hareketle hedef maliyetleri de belirlenmiştir.

4.3 Hedef maliyetlerinden yola çıkılarak amaç maliyetleri ortaya çıkarılmış ve amaçmaliyetlerinden de stratejik plan maliyeti belirlenmiştir.

Okulumuzun stratejik planında **dört** amaç ve **dört** hedef bulunmaktadır. Söz konusu amaç ve hedeflere ilişkin beş yıllık tahmini bütçe dağılımları **aşağıdaki tabloda** gösterilmiştir.

Tablo 12:Bütçe Dağılımları

AMAÇ VE HEDEF NO	2024	2025	2026	2027	2028	TOPLAM MALİYET
AMAÇ 1	45.000	50.000	55.000	60.000	65.000	275.000
HEDEF 1.1	45.000	50.000	55.000	60.000	65.000	275.000
AMAÇ 2	12.000	15.000	18.000	21.000	24.000	90.000
HEDEF 2.1	12.000	15.000	18.000	21.000	24.000	90.000
AMAÇ 3	85.000	100.000	115.000	130.000	145.000	575.000
HEDEF 3.1	85.000	100.000	115.000	130.000	145.000	575.000
AMAÇ 4	10.000	15.000	20.000	25.000	30.000	100.000
HEDEF 4.1	10.000	15.000	20.000	25.000	30.000	100.000
AMAÇ TOPLAM	152.000	180.000	208.000	236.000	264.000	1040.000
Gen. Yön. Gid.	277.000	300.000	330.000	360.000	400.000	1.667.000
Toplam Kaynak	429.000	480.000	538.000	596.000	664.000	1525.000

İZLEME VE DEĞERLENDİRME

Bu bölümde okulumuzun 2024-2028 Stratejik Planı'nın izleme ve değerlendirme modeline ve aşamalarına değinilmiştir. Ayrıca, izleme ve değerlendirme faaliyetlerinin etkin bir şekilde gerçekleştirilmesi için oluşturulan performans göstergelerine ilişkin sorumlu birimlere yer verilmiştir.

FATİH SULTAN MEHMETHAN İLKOKULU MÜDÜRLÜĞÜ 2024-2028 STRATEJİK PLANI

İZLEME VE DEĞERLENDİRME MODELİ

Stratejik planlarda yer alan amaç ve hedeflere ulaşma durumlarının tespiti ve bu yolla stratejik planlardaki amaç ve hedeflerin gerçekleştirilebilmesi için gerekli tedbirlerin alınması izleme ve değerlendirme ile mümkün olmaktadır. İzleme, stratejik plan uygulamasının sistematik olarak takip edilmesi ve raporlanmasıdır. Değerlendirme ise uygulama sonuçlarının amaç ve hedeflere kıyasla ölçülmesi ve söz konusu amaç ve hedeflerin tutarlılık ve uygunluğunun analizidir.

İdarelerin kurumsal yapılarının kendine has farklılıkları izleme ve değerlendirme süreçlerinin defarklılaşmasını beraberinde getirmektedir. Eğitim idarelerinin ana unsurunun girdi ve çıktılarının insan oluşu, ürünlerinin değerinin kısa vadede belirlenememesine ve insan unsurundan kaynaklı değişkenliğin ve belirsizliğin fazla olmasına yol açmaktadır. Bu durumda sadece nicel yöntemlerle yürütülecek izleme ve değerlendirmelerin eğitsel olgu ve durumları açıklamada yetersiz kalabilmesi söz konusudur. Nicel yöntemlerin yanında veya onlara alternatif olarak nitel yöntemlerin de uygulanmasının daha zengin ve geniş bir bakış açısı sunabileceği belirtilebilir.

Okulumuz 2024-2028 Stratejik Planı'nın izlenmesi ve değerlendirilmesi uygulamaları, MEB 2019-2023 Stratejik Planı İzleme ve Değerlendirme Modeli'nin geliştirilmiş sürümü olan MEB 2024-2028 Stratejik Planı İzleme ve Değerlendirme Modeli çerçevesinde yürütülecektir. İzleme ve değerlendirme sürecine yön verecek temel ilkeler: Katılımcılık, Saydamlık, Sonuçları İletme (Geri Bildirim), Hesap Verebilirlik, Bilimsellik, Tutarlılık ve Nesnellik olarak ifade edilebilir.

Belirtilen temel ilkeler ve veri analiz yöntemleri doğrultusunda okulumuz 2024-2028 Stratejik Planı İzleme ve Değerlendirme Modeli'nin çerçevesini;

1. Performans göstergeleri ve stratejiler bazında gerçekleştirme durumlarının belirlenmesi,
2. Performans göstergelerinin gerçekleştirme durumlarının hedeflerle kıyaslanması,
3. Stratejiler kapsamında yürütülen faaliyetlerin Bakanlık faaliyet alanlarına dağılımının belirlenmesi,
4. Sonuçların raporlanması ve paydaşlarla paylaşımı,
5. Hedeflerden sapmaların nedenlerinin araştırılması,
6. Alternatiflerin ve çözüm önerilerinin geliştirilmesi süreçleri oluşturmaktadır.



Performans göstergeleri ve stratejiler bazında gerçekleştirme durumlarının belirlenmesi,



Performans göstergelerinin gerçekleştirme durumlarının hedeflerle kıyaslanması,



Stratejiler kapsamında yürütülen faaliyetlerin Bakanlık faaliyet alanlarına dağılımının belirlenmesi,



Sonuçların raporlanması ve paydaşlarla paylaşımı,



Hedeflerden sapmaların nedenlerinin araştırılması,



Alternatiflerin ve çözüm önerilerinin geliştirilmesi.

Şekil 6: 2024-2028 Stratejik Planı İzleme ve Değerlendirme Modeli

İZLEME VE DEĞERLENDİRME SÜRECİNİN İŞLEYİŞİ

İzleme ve değerlendirme sürecinin işleyişi ana hatları ile aşağıdaki şekilde özetlenmiştir. Müdürlüğümüz 2024–2028 Stratejik Planı'nda yer alan performans göstergelerinin gerçekleştirme durumlarının tespiti yılda iki kez yapılacaktır. Ara izleme olarak nitelendirilebilecek yılın ilk altı aylık dönemini kapsayan birinci izleme kapsamında, Kayseri İl Millî Eğitim Müdürlüğü Kayseri İl Millî Eğitim Müdürlüğü Stratejik Plan İzleme ve Değerlendirme Modülü vasıtasıyla, Strateji Geliştirme Başkanlığı tarafından harcama birimlerinden sorumlu oldukları performans göstergeleri ve stratejiler ile ilgili gerçekleştirme durumlarına ilişkin veriler toplanarak konsolide edilecektir. Performans hedeflerinin gerçekleştirme durumları hakkında hazırlanan "Stratejik Plan İzleme Raporu" il Millî eğitim müdürü ve yardımcıları, birim amirleri ve kurum içi paydaşların görüşüne sunulacaktır. Bu aşamada amaç, varsa öncelikle yıllık hedefler olmak üzere, hedeflere ulaşılmasının önündeki engelleri ve riskleri belirlemek ve yıllık hedeflere ulaşılmasını sağlamak üzere gerekli görülebilecek tedbirlerin alınmasıdır.



Şekil 7: İzleme ve Değerlendirme Süreci

Yılın tamamına ilişkin ikinci izleme kapsamında ise Strateji Geliştirme Ar-Ge Birimi tarafından performans göstergeleri ve stratejiler ile ilgili yıl sonu gerçekleşme durumlarına ait veriler toplanarak konsolide edilecektir.

Stratejik Plan Değerlendirme Raporu, üst yönetici başkanlığında yapılan değerlendirme toplantısında stratejik planın kalan süresi için hedeflere nasıl ulaşılacağına ilişkin alınacak gerekli önlemleri de içerecek şekilde nihai hâle getirilerek ocak ayı sonuna kadar MEB gönderilecektir. Hedeflerin ve ilgili performans göstergeleri ile risklerin takibi, hedeften sorumlu birimin harcama yetkilisinin; hedeflerin gerçekleşme sonuçlarının harcama birimlerinden alınarak konsolide edilmesi, analizi, değerlendirilmesi ve üst yöneticiye sunulması ise SGB'nin sorumluluğundadır.

PERFORMANS GÖSTERGELERİ

MEB 2024-2028 Stratejik Planı'nda belirlenen hedeflere ne ölçüde ulaşıldığını ortaya koyabilecek yeterli sayıda ve nitelikte performans göstergeleri kullanılmıştır. Stratejik planda, izleme ve değerlendirme faaliyetlerinin etkili bir şekilde gerçekleştirilmesi için performans göstergelerinden yararlanılmıştır. Performans göstergelerinin izlenmesinde standartlaşmanın sağlanması ve güvenilirliğin temin edilmesi önemli bir konudur. Bu sebeple performans göstergelerinin kimlik kartı olarak nitelendirilebilecek "Performans Göstergesi Kartı" geliştirilmiştir. Bakanlığımıza özgü geliştirilen performans göstergesi kartı ile her bir performans göstergesinin kavramsal çerçevesi, veri kaynağı, kapsamı, veri temin dönemi, hesaplama yöntemi gibi bilgiler kayıt altına alınarak gösterge bilgi tablosunda toplanmıştır. Bu yolla performans göstergelerine ilişkin izleme verilerinin güvenilirliğinin ve karşılaştırılabilirliğinin güvence altına alınması sağlanmıştır.

Tablo 13:Hedef İlişki Sorumluluk Tablosu

HEDEFLER	İLÇE MEM	İL MEM	OKUL AİLE BİLİĞİ	BELEDİYELER	İL SAĞLIK MÜDÜRLÜĞÜ	ÖĞRET MENLER KURULU	HAYİRSEVERLER	OKUL İDARESİ	MELİKGAZİ RAM
1.1.	i	i	i			i		S	
2.1.	i	i	i	i	i	i	i	S	i
3.1.	i	i	i	i	i	i	i	S	
4.1.	i	i	i	i		i	i	S	

Tablo 14: Strateji ilişkili Kurumlar Tablosu

Amaç 1: Öğrencilerin eğitim öğretime etkin katılımlarıyla donanımlı olarak bir üst öğrenime geçişi sağlanacaktır.			
Hedefier		Sorumlu Birim	İş Birliği Yapılan Birim(ler)
Stratejiler			
Hedef 1.1: Öğrenme kayıpları önleyici çalışmalar yapılarak azaltılacaktır.	<p>S.1. Öğrencilerin Türkçe dersindeki eksikleri tespit edilerek İYEP aracılığıyla akademik yeterliklerinin artırılması sağlanacaktır.</p> <p>S.2 Öğrencilerin matematik derslerindeki eksikleri tespit edilerek İYEP aracılığıyla akademik yeterliklerinin artırılması sağlanacaktır.</p> <p>S.3 Dijital platformlar aracılığıyla öğrencilerin tamamlayıcı ve destekleyici eğitim almaları sağlanacaktır.</p> <p>S.4 İYEP'in ders içeriklerine katkı sağlayacak etkinlik, okuma vb aktivitelerin zenginleştirilmesi sağlanacaktır.</p> <p>S.5 İYEP içerikleri öğrencinin hazır bulunuşluk seviyesi dikkate alınarak hazırlanacaktır.</p> <p>S.6 Öğrencilerin devamsızlık nedenleri tespit edilerek devamsızlığa neden olan etmenler giderilecektir.</p>	OKUL İDARESİ	İLÇE MEMİL MEM OKUL AİLE BİLİĞİ ÖĞRETME NLER KURULU SINIF ÖĞRETMENLERİ

Hedef	Stratejiler	Sorumlu Birim	İş Birliği Yapılan Birim(ler)
<p>Hedef 2.1: Öğrencilere evrensel değerler, sağlıklı yaşam ve çevre bilinci duyarlılığı kazandırılacaktır.</p>	<p>S1 Okul kütüphanesi zenginleştirilecek, öğrencilerin kütüphaneden yararlanması sağlanacaktır.</p> <p>S2 Türkçe dersinde ders saatinin bir bölümü okumaya ayrılacak ve okul müdürlüğüne planlanan zamanlarda okuma etkinlikleri düzenlenecektir.</p> <p>S3 Serbest etkinlikler saati, öğrencilerin sanatsal, sportif ve kültürel faaliyetlere katılım sağlayacağı şekilde düzenlenecektir.</p> <p>S4 Öğrencilere sağlıklı ve dengeli beslenmelerine yönelik bilgilendirme eğitimleri ve etkinlikler yapılacaktır.</p> <p>S5 Öğrencilerin çevre bilincinin artırılmasına yönelik etkinlikler yapılacaktır.</p> <p>S6 Öğrencilere, nezaket ve görgü kuralları konusunda eğitimler verilerek konuya ilişkin etkinlikler düzenlenecektir.</p>	<p>OKUL İDARESİ</p>	<p>İLÇE MEM İL MEM OKUL AİLE BİLİĞİ ÖĞRETMENLER KURULU MELIKGAZİ RAM İL SAĞLIK MÜDÜRLÜĞÜ HAYIRSEVERLER</p>

Amaç 3: Eğitim ortamlarının fiziki imkânları geliştirilecektir.

Hedefier	Stratejiler	SorumluBirim	İş Birliđi Yapılan Birim(ler)
Hedef 3.1: Temel eğitimde okulların niteliđini arttıracak uygulama ve çalışmalarına yer verilecektir.	S-3.1.1 S1 Fiziki mekânların iyileştirilmesi için kamu idareleri, belediyeler ve işverenlerle iş birlikleri yapılacaktır. S-3.1.2 Atölye ve laboratuvarların iyileştirilmesi için sektör ile iş birlikleri yapılacaktır.	OKUL İDARESİ	İLÇE MEM İL MEM OKUL AİLE BİLİĐİ ÖĞRETMEN LER KURULU İL SAĞLIK MÜDÜRLÜĐÜ HAYIRSEVER LER

Amaç 4: Temel eğitimde öğrencilerin kaliteli eğitime erişimleri fırsat eşitliği temelinde artırılarak bilişsel, duyuşsal ve fiziksel olarak çok yönlü gelişimleri sağlanacak ve temel hayat becerilerini edinmiş öğrenciler yetiştirilecektir.

Hedefier	Stratejiler	Sorumlu Birim	Yapılan Birim(ler)
Hedef 4.1: Öğrencilerin bilimsel, kültürel, sanatsal, sportif ve toplum hizmeti alanlarında ders dışı etkinliklere katılım oranı artırılacaktır.	<p>S1 Her bir öğrencinin bir kulüp faaliyetinde aktif olarak yer alması sağlanarak kulüp faaliyetlerinin etkinliği artırılacaktır.</p> <p>S2 Öğrencilerin seviyelerine uygun olarak toplumsal sorunların çözümüne katkı sağlamak ve farkındalık oluşturmak amacıyla afet ve acil durum, çevre, eğitim, spor, kültür ve turizm, sağlık ve sosyal hizmetler alanlarında toplum hizmeti faaliyetlerine katılımları artırılacaktır.</p> <p>S3 Okul bünyesinde yarışmalar düzenlenecektir.</p> <p>S4 Diğer kurum ve kuruluşlarla iş birliği içerisinde yürütülen bilimsel, sosyal, kültürel, sanatsal ve sportif alanlardaki faaliyetler artırılacaktır.</p> <p>S5 Okul bahçeleri çocukların geleneksel oyunlarla vakit geçirmelerini sağlayacak ve gelişimlerini destekleyecek şekilde etkin olarak kullanılacaktır. S6 Okul bünyesinde etkinlikler düzenlenecektir.</p> <p>S7 Öğrencilerin yerel, ulusal ve uluslararası proje ve yarışmalara katılmaları teşvik edilecektir.</p> <p>S8 E-okul sisteminde bulunan sosyal etkinlik modülünde gerçekleştirilen etkinlikler işlenecektir.</p> <p>S9 Okul bahçeleri geleneksel çocuk oyunlarına yönelik düzenlenecektir.</p>	OKUL İDARESİ	İLÇE MEM İL MEM OKUL AİLE BİLİĞİ ÖĞRETMENLER KURULU HAYIRSEVERLER SINIF ÖĞRETMENLERİ

Tablo 15: Performans Göstergesi Sorumlulukları

AMAÇ 1 HEDEFLERİNE İLİŞKİN PERFORMANS GÖSTERGELERİ				
Hedef No	PG No	Performans Göstergesi	Sorumlu Birim	İşBirliği Yapılacak Birim(ler)
Hedef 1.1	PG 1.1.1	. İlkokullarda Yetiştirme Programına (İYEP) dâhil olan öğrencilerin Türkçe dersi kazanımlarına ulaşma oranı	OKUL İDARESİ ve 3. SINIF ZÜMRE ÖĞRETMENLERİ	İLÇE MEM İL MEM OKUL AİLE BİLİĞİ ÖĞRETMENLER KURULU
	PG 1.1.2	İlkokullarda Yetiştirme Programına dâhil olan öğrencilerin matematik dersi kazanımlarına ulaşma oranı (%)	OKUL İDARESİ ve 3. SINIF ZÜMRE ÖĞRETMENLERİ	İLÇE MEM İL MEM OKUL AİLE BİLİĞİ ÖĞRETMENLER KURULU
	PG 1.1.3	20 gün ve üzeri özürsüz devamsızlık yapan öğrenci oranı (%)	OKUL İDARESİ ve 3. SINIF ZÜMRE ÖĞRETMENLERİ	İLÇE MEM İL MEM OKUL AİLE BİLİĞİ ÖĞRETMENLER KURULU
	PG 1.1.4	. 20 gün ve üzeri özürlü devamsızlık yapan öğrenci oranı (%)	OKUL İDARESİ ve 3. SINIF ZÜMRE ÖĞRETMENLERİ	İLÇE MEM İL MEM OKUL AİLE BİLİĞİ ÖĞRETMENL

				ER KURULU
--	--	--	--	-----------

AMAÇ 2 HEDEFLERİNE İLİŞKİN PERFORMANS GÖSTERGELERİ

Hedef No	PG No	Performans Göstergesi	Sorumlu Birim	İş Birliği Yapılacak Birim(ler)
	PG 2.1.1	PG.2.1 Öğrenci başına okunan kitap sayısı	OKUL İDARESİ	İLÇE MEM İL MEM OKUL AİLE BİLİĞİ ÖĞRETMENLER KURULU MELİKGAZİ RAM İL SAĞLIK MÜDÜRLÜĞÜ HAYIRSEVERLER
	PG 2.1.2	2 Sağlıklı ve dengeli beslenme ile ilgili verilen eğitim sayısı	OKUL İDARESİ	İLÇE MEM İL MEM OKUL AİLE BİLİĞİ ÖĞRETMENLER KURULU MELİKGAZİ RAM İL SAĞLIK MÜDÜRLÜĞÜ

Hedef 2.1				HAYIRSEVERLER
	PG 2.1.3	Sağlıklı ve dengeli beslenme ile ilgili verilen eğitime katılan öğrenci sayısı	OKUL İDARESİ	İLÇE MEM İL MEM OKUL AİLE BİLİĞİ ÖĞRETMENLER KURULU MELİKGAZİ RAM İL SAĞLIK MÜDÜRLÜĞÜ HAYIRSEVERLER
	PG 2.1.4	Nezaket kurallarına yönelik yapılan etkinlik sayısı	OKUL İDARESİ	İLÇE MEM İL MEM OKUL AİLE BİLİĞİ ÖĞRETMENLER KURULU MELİKGAZİ RAM İL SAĞLIK MÜDÜRLÜĞÜ HAYIRSEVERLER
	PG 2.1.5	Nezaket kurallarına yönelik yapılan etkinliklere katılan öğrenci sayısı	OKUL İDARESİ	İLÇE MEM İL MEM OKUL AİLE BİLİĞİ ÖĞRETMENLER KURULU MELİKGAZİ RAM İL SAĞLIK MÜDÜRLÜĞÜ HAYIRSEVERLER

AMAÇ 3 HEDEFLERİNE İLİŞKİN PERFORMANS GÖSTERGELERİ

Hedef	PG No	Performans Göstergesi	Sorumlu Birim	İş Birliği Yapılacak No Birim(ler)
Hedef 3.1	PG 3.1.1	İyileştirilen fiziki mekân (derslikler, spor salonu, kütüphaneler, atölyeler vb.) sayısı.	OKUL İDARESİ	İLÇE MEM İL MEM OKUL AİLE BİLİĞİ ÖĞRETMENLER KURULU İL SAĞLIK MÜDÜRLÜĞÜ HAYIRSEVERLER

AMAÇ 4 HEDEFLERİNE İLİŞKİN PERFORMANS GÖSTERGELERİ

Hedef	PG	Performans Göstergesi	Sorumlu Birim	İş Birliği Yapılacak Birim(ler)No No
Hedef 4.1	PG 4.1	PG.1.1 Okulda bir eğitim ve öğretim döneminde bilimsel, kültürel, sanatsal ve sportif alanlarda en az bir faaliyete katılan öğrenci oranı (%)	OKUL İDARESİ	İLÇE MEM İL MEM OKUL AİLE BİLİĞİ ÖĞRETMENLER KURULU HAYIRSEVERLER SINIF ÖĞRETMENLERİ
	PG 4.2	PG.1.2 Bir eğitim ve öğretim yılında en az iki sosyal sorumluluk ve toplum hizmeti çalışmalarına katılan öğrenci oranı (%)	OKUL İDARESİ	İLÇE MEM İL MEM OKUL AİLE BİLİĞİ ÖĞRETMENLER KURULU HAYIRSEVERLER SINIF ÖĞRETMENLERİ

PG 4.3	PG.1.3 Bir eğitim ve öğretim yılında yerel, ulusal ve uluslararası proje, yarışma vb. etkinliklere katılan öğrenci oranı (%)	OKUL İDARESİ	İLÇE MEM İL MEM OKUL AİLE BİLİĞİ ÖĞRETMENLER KURULU HAYIRSEVERLER SINIF ÖĞRETMENLERİ
PG4.4	PG.1.4 Okulda bir eğitim ve öğretim yılında geleneksel çocuk oyunları alt başlığında en az bir faaliyete katılan öğrenci oranı (%)	OKUL İDARESİ	İLÇE MEM İL MEM OKUL AİLE BİLİĞİ ÖĞRETMENLER KURULU HAYIRSEVERLER SINIF ÖĞRETMENLERİ
PG4.5	PG.1.5 Okulda bir eğitim ve öğretim yılında geleneksel çocuk oyunlarına yönelik olarak düzenlenen alan/mekan sayısı.	OKUL İDARESİ	İLÇE MEM İL MEM OKUL AİLE BİLİĞİ ÖĞRETMENLER KURULU HAYIRSEVERLER SINIF ÖĞRETMENLERİ